



پایه ششم  
و پنجم

مؤلف:  
دکتر علی قصاب

# هوش فازمینی ET

ویرایش جدید  
ویژه آزمون ۱۴۰۳

## کتابی سرنوشت ساز برای قبولی در آزمون تیزهوشان

انطباق کامل و پوشش ۱۰۰٪ سؤالات آزمون سمپاد در سال ۱۴۰۲  
منطبق با ساختارهای جدید سؤالات هوش چندگانه

شامل بیش از ۳۴۵ مبحث و ۵۷۰۰+ سؤال هوش، همراه با پاسخ نامه تشریحی  
هوش زبانی (هوش کلامی - هوش واژگانی - هوش ادبی - استعداد درک مطلب)  
هوش ریاضی (هوش عددی - هوش محاسباتی - هوش منطقی - هوش ترکیباتی - استعداد کفایت داده ها)  
هوش شهودی (هوش تصویری و غیرکلامی - هوش هندسی - هوش فضایی)  
هوش طبیعی (هوش تجربی - هوش مهندسی - هوش استنباطی)  
استعداد دقت و تمرکز (ترجمه و تناظر)  
بررسی و تحلیل سؤالات آزمون تیزهوشان سال های اخیر

درسنامه  
کامل

کتاب اول

# هوش زبانی

■ هوش کلامی

■ هوش واژگانی

■ هوش ادبی

■ استعداد درک مطلب

# فصل اول

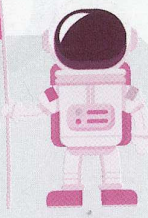
## هوش کلامی

### بار معنایی

کلمات، بار معنایی متفاوتی دارند. بعضی از آنها مثبت و برخی منفی هستند. مثلاً کلمات «زیبا» و «زشت» به ترتیب بار معنایی مثبت و منفی دارند.

### ایده فرازمینی

ET برای تشخیص بار معنایی کلمه، آنها را تصور می‌کند و دقت می‌کند که یک کلمه در کنار چه چیز می‌آید. برای توصیف انسان‌های تبه‌کار و بد به کار می‌رود یا برای توصیف انسان‌های نیکوکار و خوب؟ یا اصلاً برای هر کسی؟ ET دقت می‌کند که آن کلمه برای توصیف موقعیت‌های جذاب و جالب استفاده می‌شود یا موقعیت‌های خسته‌کننده؟ یا اصلاً برای هر موقعیتی؟



می‌گن یه روزی یه مرد نابینای فقیری کنار فیابون نشسته بود و یه تابلو کنارش گذاشته بود که روش نوشته بود: «من کور هستم. لطفاً کمک کنید» و یه پارچه پهن کرده بود تا مردم پول‌هاشون رو روش بریزن. یه آدم مهربون از کنارش رد شد. به پای اینکه کمکش کنه، پشت تابلو یه پیزی نوشت و تابلو رو برگردوند. عصر که دوباره اون آدم مهربون برگشت، نابینا از روی صدای قدم‌هاش، اون رو شناخت و بهش گفت: «صبح چه کار کردی؟ امروز مردم فیلی بوم کمک کردن». مرد مهربون گفت: «کار فاضلی نکردم. فقط روی تابلوت نوشتم: امروز روز قشنگیه و من نمی‌تونم اون رو ببینم». بچه‌های عزیز، کلمات و جملات ما بار معنایی متفاوتی دارند. تو به کار بردن اون‌ها دقت کنیم.

در کنار هر یک از کلمات داده شده، سه گزینه‌ی بار معنایی مثبت (😊)، بار معنایی خنثی (😐) و بار معنایی منفی (😞) وجود دارند. در هر مورد بار معنایی آن کلمه را مشخص کنید.

۱. نشاط

(۱) 😊

(۲) 😐

(۳) 😞

۲. صبور

(۱) 😊

(۲) 😐

(۳) 😞

۳. مقاومت

(۱) 😊

(۲) 😐

(۳) 😞

۴. میز

(۱) 😊

(۲) 😐

(۳) 😞

۵. سرود ملی

(۱) 😊

(۲) 😐

(۳) 😞

۶. تحت نظر

(۱) 😊

(۲) 😐

(۳) 😞



# هوش زبانی | فصل اول: هوش کلامی

۷. تصادف

(۱) 😊

(۲) 😐

(۳) 😞

۸. دستبرد

(۱) 😊

(۲) 😐

(۳) 😞

۹. در دسترسی

(۱) 😊

(۲) 😐

(۳) 😞

۱۰. بشقاب

(۱) 😊

(۲) 😐

(۳) 😞

۱۱. برخوردار

(۱) 😊

(۲) 😐

(۳) 😞

۱۲. علاقه

(۱) 😊

(۲) 😐

(۳) 😞

۱۳. جعل

(۱) 😊

(۲) 😐

(۳) 😞

۱۴. توجیه

(۱) 😊

(۲) 😐

(۳) 😞

۱۵. دلاور

(۱) 😊

(۲) 😐

(۳) 😞

## تصویرخوانی

یکی از مهارت‌های هوش کلامی این است که با دیدن یک تصویر بتوانیم منظور آن تصویر را در یک جمله‌ی کوتاه بگوییم. از این بالاتر اینکه بتوانیم مفهوم تصویر را در یک کلمه بگوییم. در این بخش این مهارت را تمرین خواهیم کرد.

### ایده فرازمینی

ET در این نوع مثال، اول سراغ گزینه‌ها می‌رود. تک تک گزینه‌ها را می‌خواند و هر بار به شکل نگاه می‌کند تا بهترین پاسخ را پیدا کند.



هند سال پیش یکی از دوستانم اومد پیشم و گفت: «برای آزمون تیزهوشان، می‌تونم بگی برای بچه‌ام چی کار کنم». اون وقت‌ها معمولاً به سؤال تصویری می‌دادن و می‌گفتن معنی این تصویر چیه. بوش گفتم: «می‌تونم ببریش بیرون و بیلبردهای شهر رو نگاه کنه و تمرین کنه که هر تصویر معنی و مفهومش چیه». بوم به نگاه معنی‌داری کرد و گفت: «نمی‌فوام کمک کنی، پرا سرکار می‌ذاری؟»... بعداً که آزمون تیزهوشان برگزار شد اتفاقاً به سؤال همون بوری اومد. فاصله اینکه به تصویرهای دوربرتون فوب و با دقت نگاه کنین. مفیده!

در هر سؤال کدام گزینه به صورت دقیق‌تر و کامل‌تر تصویر را توضیح می‌دهد؟

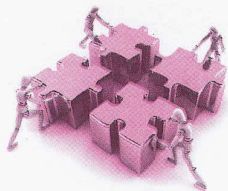
۱۶

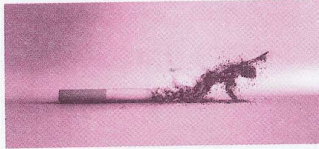
(۱) همدلی

(۳) همکاری

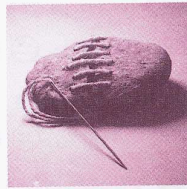
(۲) رفاقت

(۴) هم‌سانی

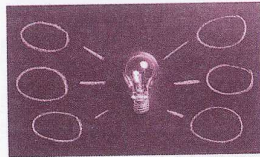




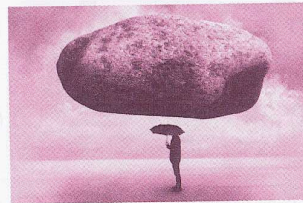
- ۲۲
- ۱) سیگار
  - ۲) هدف
  - ۳) نتیجه
  - ۴) مصرف دخانیات ممنوع!



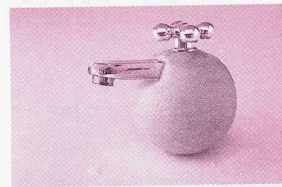
- ۱۷
- ۱) تعمیر
  - ۲) ترمیم
  - ۳) تثبیت
  - ۴) سنگ‌دلی



- ۲۳
- ۱) دسته‌بندی
  - ۲) خط و دایره
  - ۳) روشنایی
  - ۴) ایده‌پردازی



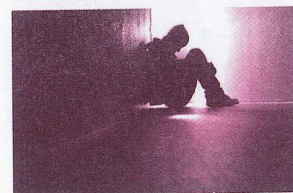
- ۱۸
- ۱) حماقت
  - ۲) تدبیر
  - ۳) باران
  - ۴) جلوگیری



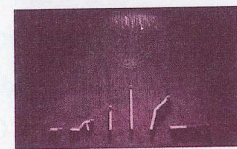
- ۲۴
- ۱) پرتقال
  - ۲) شیر آب
  - ۳) آب پرتقال
  - ۴) آب



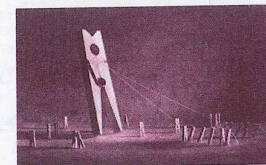
- ۱۹
- ۱) موفقیت
  - ۲) ارتقاء
  - ۳) پیاده‌رو
  - ۴) راه‌پله



- ۲۵
- ۱) سیاهی
  - ۲) عزلت
  - ۳) نشستن
  - ۴) دیوار



- ۲۰
- ۱) کودکی
  - ۲) مرگ
  - ۳) انسان
  - ۴) فرآیند



- ۲۱
- ۱) پایداری
  - ۲) بزرگی
  - ۳) خستگی
  - ۴) گیره

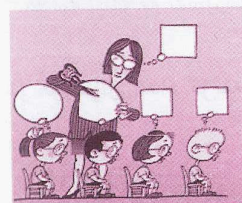
در این بخش گزینه‌ای در کار نیست. باید برای هر یک از تصاویر، دقیق‌ترین و کامل‌ترین مفهوم را در قالب یک کلمه، عبارت و یا جمله بگویید. سپس، می‌توانید برای دیدن پاسخ پیشنهادهای پاسخ‌نامه را ببیند. این نوع سؤالات که به تقویت هوش کلامی کمک می‌کند، در سنجش خلاقیت هم استفاده می‌شود.



۲۸



۲۶



۲۹



۲۷



۳۷. مادر بارها تذکر داده که وقتی آب می خوری، حتماً لیوان را بشور! مسعود مثل همیشه ..... کرد و از زیر این کار در رفت!
- (۱) تواضع (۲) غضب (۳) تنبل (۴) تن آسانی
۳۸. محو تماشای درخت گیلاس شده بود. دستانش را به نشانه‌ی دعا بالا آورد و پروردگار را ..... کرد.
- (۱) تشکر (۲) تضرع (۳) شکرگزاری (۴) شکر
۳۹. شب بال لشکر سیاهش از راه رسید. سمانه آمدنش را حس نکرد چرا که چراغ درونش شکسته بود. دیگر ..... راه رفتن نداشت.
- (۱) یارای (۲) صفای (۳) مجرای (۴) صدای
۴۰. شنبه‌ها بهترین روز دنیاست چون با گذشتنش خیالت راحت می شود که سخت ترین روز هفته را ..... کرده‌ای!
- (۱) گذر (۲) رها (۳) سپری (۴) آغاز
۴۱. با ..... و طمأنینه وارد شد. از جلوی بزرگان گذشت و رفت در صدر مجلس نشست.
- (۱) احساس (۲) آرامش (۳) شوخی (۴) غیرت
۴۲. به این دلیل که علائم راهنمایی و ..... توسط راننده‌ی زانتیا ..... شد، راننده سر پیچ نتوانست خودرو را کنترل کند.
- (۱) هدایت - بدون بررسی (۲) رانندگی - به خوبی دیده (۳) هدایت - کنترل (۴) رانندگی - نادیده گرفته
۴۳. کتاب‌های الکترونیکی در حال گسترش هستند چون ارزان تر هستند و حامیان طبیعت ..... یک درخت کمتر قطع شود.
- (۱) توجیه می کنند (۲) ترجیح می دهند (۳) تمایل می کنند (۴) استدلال می کنند
۴۴. قیمت سیب زمینی این هفته ..... . کارشناسان دلیل این افزایش را هزینه‌های حمل و نقل ..... .
- (۱) بالا رفت - تخمین می زنند (۲) پایین آمد - بررسی می کنند (۳) بالا رفت - ارزیابی می کنند (۴) پایین نیامد - هدایت می کنند
۴۵. تیم والیبال جوانان ایران عنوان قهرمانی جهان را ..... خود کرد.
- (۱) کسب (۲) از آن (۳) به دست (۴) فدای
۴۶. امام حسین (ع) در سال ۶۱ هجری قمری قیام کرد و طنین ..... او امروز نیز به گوش می رسد.
- (۱) سپاه (۲) شکوه (۳) نهضت (۴) عصمت
۴۷. با رستوران سر کوچه ..... ولی برای بار اول گوشی را برنداشت.
- (۱) زنگ زدم (۲) حرف زدم (۳) سفارش گرفتم (۴) تماس گرفتم
۴۸. کنار رودخانه بغل زدند و بساط چای و صبحانه را فراهم کردند. تمام ..... پدر پیش ماشین بود که نکند دزد به آن بزند.
- (۱) تفکر (۲) صحبت (۳) وسایل (۴) فکر و ذکر
۴۹. صدای ..... به گوش رسید. ابتدا تصور کردیم چیزی ترکیده است ولی بعد متوجه شدیم که رعد و برق بوده است.
- (۱) مهیبی (۲) هنگفتی (۳) زشتی (۴) قدرتی
۵۰. تلویزیون این هفته فیلم‌های سینمایی ..... را پخش کرد. فیلم «آژانس شیشه‌ای» از آن ..... بود.
- (۱) جالب - قصه (۲) عجیبی - قسمت (۳) عجیب - بخش (۴) جالبی - جمله

### قالب جدول کلمات

در این بخش، قالب سؤال به صورت جدولی از کلمات است. از ما خواسته می شود که گروه‌های خاصی از کلمات را بیابیم. برای مثال: هم معنی‌ها یا مخالف‌ها یا هم خانواده‌ها. در موارد خاصی از این قالب سؤال برای سنجش تمرکز و دقت هم استفاده می شود. در این موارد که به آن در جای دیگری اشاره شده است، از ما می خواهند که مثلاً کلمات داری نقطه یا اسامی اشیا و ... را تشخیص دهیم.

### ایده فرازمینی

ET در این نوع سؤالات بسیار دقت می کند زیرا می داند که از دست دادن حتی یک کلمه ممکن است او را به جوابی نادرست برساند. همچنین، ET به این نکته توجه می کند که وقتی تعدادی کلمه در جدول داده می شود، می تواند از نظم سطری و ستونی برای جستجو در بین کلمات استفاده کند تا چیزی از قلم نیافتد.





## هوش زبانی | فصل اول: هوش کلامی

هر کلمه برای خودش داستان و معنایی دارد. مثلاً میرو نستین «سپاس» یعنی پی؟ ایرانی‌های قدیم تو چند هزار سال پیش، فدای تو سه پاس (یعنی در سه زمان)، در صبح و ظهر و شام، ستایش و نیایش می‌کردن. حالا وقتی کسی می‌فواست ارادتش رو به یه نفر دیگه نشون بده بپوش می‌گفت: «سپاس گزارم» یعنی «در سه پاس از روز، هنگام نیایش‌هام تو رو دعا می‌کنم». واقعاً این کلمه بقدر زیباست!

با توجه به جدول کلمات زیر به پنج سؤال بعدی پاسخ بدهید.

نور	ضعف	ظالم	سپهر	قسمت
سحاب	قَدَر	روشنایی	تقدیر	ظفر
ظرف	صبح	ظَل	ظریف	ظلم
آسمان	سَقَا	سرنوشت	ظلمت	بحث
مظلوم	ضعفا	جزیره	ضعیف	ساقی

۵۱. در جدول داده شده چند گروه کلمه‌ی هم‌معنی وجود دارد؟

۳ (۱)	۴ (۲)	۵ (۳)	۶ (۴)
-------	-------	-------	-------

۵۲. در جدول داده شده چند جفت کلمه‌ی متضاد وجود دارد؟

۱ (۱)	۲ (۲)	۳ (۳)	۴ (۴)
-------	-------	-------	-------

۵۳. در جدول داده شده چند کلمه هم‌خانواده‌ی «تَظَلَم» است؟

۱ (۱)	۲ (۲)	۳ (۳)	۴ (۴)
-------	-------	-------	-------

۵۴. در جدول داده شده، چند کلمه هم‌خانواده‌ی «سقاییت» است؟

۱ (۱)	۲ (۲)	۳ (۳)	۴ (۴)
-------	-------	-------	-------

۵۵. در جدول داده شده چند گروه کلمه‌ی هم‌خانواده وجود دارد؟

۲ (۱)	۵ (۲)	۶ (۳)	۷ (۴)
-------	-------	-------	-------

با توجه به جدول کلمات زیر به پنج سؤال بعدی پاسخ بدهید.

فرسوده	صعود	حَلال	جابه‌جایی	ساعِد	سیراف	مرحمت
کشور	صبور	سعی	شاکر	پیچیده	سحر	نو
ساده	حماسه	تشک	سفر	محروم	صحیفه	شکیبا
حامل	صحبت	نوید	فراست	پچ‌پچ	شوکت	شرکا
عدس	شرکت	حسرت	مشکوک	حسادت	حمام	صفر
رحیم	صدف	صرف	فساد	تحَمَل	محلول	حرام
ملیح	حسود	صبر	پاپیچ	صِرافِی	فرسایش	نقل

۵۶. در جدول داده شده چند گروه کلمه‌ی هم‌معنی وجود دارد؟

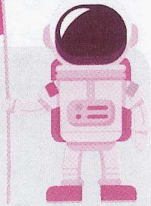
۲ (۱)	۳ (۲)	۴ (۳)	۵ (۴)
-------	-------	-------	-------

۵۷. در جدول داده شده چند جفت کلمه‌ی متضاد وجود دارد؟  
 ۱ (۱)      ۲ (۲)      ۳ (۳)      ۴ (۴)
۵۸. در جدول داده شده چند گروه کلمه‌ی هم‌خانواده‌ی وجود دارد؟  
 ۱ (کم‌تر از ۷)      ۲ (۷)      ۳ (۸)      ۴ (بیش‌تر از ۸)
۵۹. در جدول داده شده چند گروه کلمه‌ی هم‌خانواده فارسی وجود دارد؟  
 ۱ (۱)      ۲ (۲)      ۳ (۳)      ۴ (صفر)
۶۰. در جدول داده شده در چند سطر می‌توان کلمه‌ای یافت که با دو تلفظ خوانده شود و دو معنی متفاوت بدهد؟  
 ۱ (هفت سطر)      ۲ (شش سطر)      ۳ (پنج سطر)      ۴ (چهار سطر)

### شمار

سؤالات این بخش درباره‌ی تشخیص تفاوت کلمه‌های مفرد و جمع است. در زبان فارسی بسیاری از کلمه‌های جمع از نشانه‌های جمع قابل تشخیص است زیرا این نشانه‌ها با پسوند «ها» و «ان» مشخص می‌شوند.

### ایده فرازمینی



- ET به هفت نکته‌ی طلایی زیر دقت می‌کند:
- ۱ «ها»، برای جمع جاندار و بی‌جان کاربرد دارد. برای مثال: کتاب‌ها
  - ۲ «ان»، فقط برای جمع جاندار به‌کار می‌رود. برای مثال: درختان
  - ۳ بعضی کلمه‌ها که ریشه‌ی عربی دارند، بنا به قواعد زبان عربی با «ات»، «ون» یا حتی «ین» جمع بسته می‌شوند. برای مثال: دستورات، انقلابیون و مسافریین
  - ۴ به‌ندرت بعضی کلمه‌ها که ریشه‌ی فارسی دارند هم با «ات» جمع بسته می‌شوند. برای مثال: ایلات
  - ۵ بعضی کلمه‌ها جمع بی‌قانون یا به اصطلاح شکسته یا مکسر دارند. برای مثال: قوانین
  - ۶ کلمه‌هایی وجود دارند که مفهوم جمع دارند و اصلاً مفرد نیستند. برای مثال: مردم
  - ۷ برخی کلمه‌ها صورت‌های جمع عجیب و غریب خاص خود را دارند: برای مثال: نیاکان
- ET درباره‌ی قوانین جمع در یک زبان می‌گوید فقط و فقط باید آن کلمه را شنید. ET معتقد است زبان را از قوانین و دستور زبان نباید یاد گرفت، بلکه باید شنید و دقت کرد.

یکی از فاجعه‌های زبانی که چند سال پیش تو ایران اتفاق افتاد و هیچ صدایی هم از کسی در نیومر، که نیومر این بود که یه کتاب درسی نوشتن و اسمش رو گذاشتن: «سابان» و روی کتاب هم با افتخار نوشته بودن منظور از «سابان» یعنی «ساب» ریفرانسیل و انتگرال». راستش راست می‌گفتن. «سابان» تو زبان عربی یعنی «رو سباب» ولی این یه کلمه‌ی کاملاً عربی بود که تازه خود عرب‌زبان‌ها ازش تو این موضوع استفادہ نکرده بودن!! فیلی جالب شده بود. یه روزی مبرع این ایره رو دیدم. بوش گفتم: «آفه این چه کاری بود که تو کردی؟!». گفتم: «فب اتفاقی که نیفتاره. سبابان توش «ان» جمع فارسی داره». به نظرتون کبای هرغش از بیخ و بن اشتباهه؟

۶۱. بین واژگان زیر، کدام‌یک جمع است؟  
 ۱ (کوهان)      ۲ (بیابان)      ۳ (شبانگهان)      ۴ (درختان)
۶۲. کدام کلمه به مفهوم تعداد بیشتری از انسان‌ها اشاره می‌کند؟  
 ۱ (لشکر)      ۲ (ملت)      ۳ (قبیله)      ۴ (گروه)



## هوش زبانی | فصل اول: هوش کلامی

۶۳. کدام کلمه جمع است؟  
 (۱) بامدادان (۲) سپاهان (۳) نخلستان (۴) سپاهیان
۶۴. کدام کلمه دو بار جمع بسته شده است؟  
 (۱) وسایل‌ها (۲) آتش‌نشانان (۳) آتش‌فشان‌ها (۴) آزرده‌جانان
۶۵. کدام کلمه جمع نیست؟  
 (۱) روحانیون (۲) مؤمنون (۳) سیاسیون (۴) واکسیانسیون
۶۶. کدام یک از جمع‌های زیر به انواع آن جنس اشاره دارد؟  
 (۱) انتقادات (۲) اتفاقات (۳) سبزیجات (۴) حملات
۶۷. کدام کلمه جمع نیست؟  
 (۱) مبانی (۲) اسالم (۳) اشقیا (۴) اجانب
۶۸. کدام کلمه وقتی با «ان» جمع بسته شود، غیر از نشانه‌ی جمع، نیازمند حرف جدیدی نیست؟  
 (۱) دانا (۲) تشنه (۳) آبی (۴) پله
۶۹. سه گزینه از کلمات زیر، با روشی غیر از روش‌های صحیح زبان خود جمع بسته شده‌اند. کدام گزینه چنین شرایطی ندارد؟  
 (۱) آزمایشات (۲) اساتید (۳) خزندگان (۴) افاغنه
۷۰. کدام کلمه هم معنای مفرد دارد و هم جمع؟  
 (۱) داستان (۲) انگشتان (۳) چشمان (۴) ابروان

### پل همسان

به کلمه‌ای که دو معنی کاملاً متفاوت دارد، «همسان» می‌گوییم. دو کلمه‌ی همسان در املا و تلفظ دقیقاً مثل هم هستند. در برخی مسائل به کمک این کلمات بین دو کلمه «پُل» می‌زنند؛ به این ترتیب، بین دو کلمه‌ی خاص داده شده یک کلمه نوشته می‌شود، که از یک سو با یکی و از سوی دیگر با دیگری هم‌معنی است. به مثال زیر دقت کنید.

**مثال** به جای نقطه‌چین چه کلمه‌ای باید بگذاریم که با هر طرف خود هم معنی شود؟

پیکان (.....) نام ماه

۱. نوک  
 ۲. قمر  
 ۳. تیر  
 ۴. پیمانه

**پاسخ** گزینه‌ی «۳»

واژه‌ی «تیر» هم به معنی نوعی سلاح (پیکان) را می‌دهد و هم نام یکی از ماه‌های سال است.

### ایده فرازمینی

ET چون خیلی جملات دوپهلوی را دوست دارد، هر واژه‌ی همسان که می‌شنود را بلافاصله به خاطر می‌سپارد. اصلاً خود اسم ET هم همسان است:

ET مخفف Extra Terrestrial است که یعنی موجود فرازمینی و ماوراءزمینی.

ET مخفف Exceptional Talented است که یعنی با استعداد درخشان و باهوش فوق‌العاده.



معنی دوم بعضی از کلمه‌ها تو گذر زمان از همون کلمه‌ی اول ساقته میشه. مثلاً قدیم‌ها تو طهران آب از آب انبار می‌آوردن. بعداً از یه رودفونه کاتال‌کشی کردن و برای مصرف مردم، آب اون رودفونه رو تو یه میرون از تو دهن یه مجسمه‌ی سر شیر سنگی بیرون می‌آوردن. مردم وقتی آب می‌فواستن بیارن می‌گفتن: «بریم سر شیر، آب بیاریم»؛ یا «این آب شیره». این بوری شد که الان ما به شیر آب می‌گیم شیر آب.

در هر مورد از پنج سؤال بعدی، به جای خالی باید کلمه‌ای بگذاریم که با هر طرف خود هم‌معنی شود. این کلمه چند حرف است؟

۷۱. نام حیوان (.....) نوشیدنی  
 ۵ (۱) ۲ (۲) ۳ (۳) ۴ (۴)
۷۲. وسیله‌ای ارتباطی (.....) از اجزای دهان  
 ۵ (۱) ۲ (۲) ۳ (۳) ۴ (۴)
۷۳. نوعی ساز (.....) نوعی گیاه  
 ۵ (۱) ۲ (۲) ۳ (۳) ۴ (۴)
۷۴. شهری تاریخی (.....) نام باشگاهی ایرانی  
 ۸ (۱) ۲ (۲) ۳ (۳) ۴ (۴)
۷۵. بانمک (.....) اشتیاق  
 ۸ (۱) ۲ (۲) ۳ (۳) ۴ (۴)

در هر مورد از پنج سؤال بعدی، به جای خالی باید کلمه‌ای بگذاریم که با هر طرف خود هم‌معنی شود. حرف آخر این کلمه چیست؟

۷۶. جاری (.....) روح  
 ۱ (۱) ۲ (۲) ۳ (۳) ۴ (۴) ی
۷۷. قبر (.....) نوعی حیوان  
 ۱ (۱) ۲ (۲) ۳ (۳) ۴ (۴) ی
۷۸. روبه‌روی فروشنده (.....) نام یک سیاره  
 ۱ (۱) ۲ (۲) ۳ (۳) ۴ (۴) ی
۷۹. سرزمین (.....) پادشاهی  
 ۱ (۱) ۲ (۲) ۳ (۳) ۴ (۴) ی
۸۰. میوه (.....) روی  
 ۱ (۱) ۲ (۲) ۳ (۳) ۴ (۴) ی

در هر مورد از پنج سؤال بعدی، در پرانتزها باید کلمه‌ای بگذاریم که با هر طرف خود هم‌معنی شود. حرف اول و تعداد حروف هر یک از این کلمات داده شده است. حرف آخر آنها چیست؟

۸۱. دوباره (ب - -) پرنده‌ای شکاری  
 ۱ (۱) ۲ (۲) ۳ (۳) ۴ (۴) ه
۸۲. سرشت (ن - - -) گذاشت  
 ۱ (۱) ۲ (۲) ۳ (۳) ۴ (۴) ه
۸۳. نوعی واحد جرم (س - -) بیزار و متنفر  
 ۱ (۱) ۲ (۲) ۳ (۳) ۴ (۴) ه
۸۴. قمر (م - -) برج  
 ۱ (۱) ۲ (۲) ۳ (۳) ۴ (۴) ه
۸۵. ابزار آرایش (ش - - -) حاشیه‌ی جاده  
 ۱ (۱) ۲ (۲) ۳ (۳) ۴ (۴) ه



پل هم نویسه

به دو کلمه‌ای که نوشتن یکسان و تلفظ متفاوت دارند، «هم نویسه» و «ناهم آوا» می‌گویند. این دو کلمه در املا دقیقاً یکی هستند ولی در تلفظ متفاوتند. در برخی مسائل به کمک نوشتار این کلمات، بین دو کلمه «پُل» می‌زنند؛ به این ترتیب، بین دو کلمه‌ی خاص داده شده یک نوشتار می‌نویسیم، که از یک سو با یکی و از سوی دیگر با دیگری هم معنی شود. نمونه‌ی زیر را ببیند:

مثال به جای خالی چه کلمه‌ای باید بگذاریم که با هر طرف خود هم معنی شود؟

عضوی از بدن (.....) لغزنده

(۱) شانه (۲) پوست (۳) سرسره (۴) سر  
پاسخ گزینه‌ی «۴» واژه «سَر» یکی از اعضای بدن است. کلمه «سَر» به معنای لغزنده است. این دو واژه مثل هم نوشته می‌شوند ولی تلفظ متفاوتی دارند.

ایده فرازمینی



ET با خیال راحت صرفاً دو لیست از واژگان هم معنی کلمات دو طرف پراکنش را در ذهنش مرور می‌کند تا به کلمه‌ی مورد نظر برسد. البته در لیست کردن سنگ تمام می‌گذارد و واژه‌های متعددی را مرور می‌کند.

شاعرهای بزرگ، همه تو این موضوع اند ز رنگی و ایره بودن.  
حافظ می‌گوید که: «سرسرکش گوشه‌گیران را پو دریابند، دریابند». یعنی چی؟ ... یعنی «وقتی ارزشش اشک گوشه‌گیران را می‌فهمند، به قدری برایشان ارزشمند است که انگار دُر و جواهر پیدا کرده‌اند».  
سعدی می‌گوید که: «ای مهر تو در دلها، وی مهر تو بر لبها» یعنی چی؟ ... یعنی «ای [فراوند، ای] کسی که محبت تو در دل انسان‌هاست و مهر تو بر لب‌ها فورده است».  
مولوی می‌گوید که: «شکر کند پرخ فلک، از ملک و ملک و ملک» یعنی چی؟ ... یعنی «همه‌ی هستی از جمله پادشاه و زمین و فرشتگان، شکر [فراوند] را به جا می‌آورند».

در هر یک از سؤالات داده شده، حروفی باید اضافه شود که دو واژه‌ی هم‌نویسه و ناهم‌آوا بسازند به طوری که هر یک با یک طرف هم معنی شود. تعداد حروف مشخص است. حرف آخر آن چیست؟

۸۶. فرشته (---) زمین

د (۱) ر (۲) ک (۳) م (۴)

۸۷. حیوان دریایی (---) از اعضای صورت

د (۱) ر (۲) ک (۳) م (۴)

۸۸. بالا آمدن آب دریا (---) شیوه‌ی متداول

د (۱) ر (۲) ک (۳) م (۴)

۸۹. سالار (----) شادی

د (۱) ر (۲) ک (۳) م (۴)

۹۰. سپاس (---) نوعی طعم‌دهنده

د (۱) ر (۲) ک (۳) م (۴)

۹۱. تمام کننده (----) تمام شده

د (۱) ر (۲) ک (۳) م (۴)

۹۲. مروارید ( -- ) ورودی

د (۱) ر (۲) ک (۳) م (۴)

۹۳. عشق و محبت ( -- -- ) نشان خاص

د (۱) ر (۲) ک (۳) م (۴)

۹۴. گردش و راه رفتن ( -- -- ) قانع و سیراب

د (۱) ر (۲) ک (۳) م (۴)

۹۵. پاداش ( -- -- -- ) چهارپایان

د (۱) ر (۲) ک (۳) م (۴)

۹۶. رها کردن ( -- -- ) نام یک قوم

د (۱) ر (۲) ک (۳) م (۴)

۹۷. مظهر زیبایی ( -- ) خاک خیس

ق (۱) ل (۲) ه (۳) ی (۴)

۹۸. جدا می کنی ( -- -- -- ) انجام می دهی

ق (۱) ل (۲) ه (۳) ی (۴)

۹۹. شهامت ( -- -- -- ) نامی دخترانه

ق (۱) ل (۲) ه (۳) ی (۴)

۱۰۰. خوی و سرشت ( -- -- ) مردم

ق (۱) ل (۲) ه (۳) ی (۴)

### بخش لازم و ضروری کلمه

در این قسمت در هر پرسش، باید به مفهوم واژه دقت کنیم و سپس ضروری ترین و لازم ترین بخش مفهومی آن را انتخاب کنیم به طوری که بدون آن انتخاب، مفهوم مورد نظر، معنی پیدا نمی کند.

#### ایده فرازمینی



ET برای اینکه بفهمد آیا چیزی جزء ضروری یک واژه است سعی می کند آن واژه و آن چیز را بدون هم تصور کند. اگر بتواند، در این صورت آن چیز جزء ضروری آن واژه نیست. مثلاً چون نمی توان نبات بدون شیرینی را تصور کرد، پس شیرینی بخش لازم و ضروری نبات است. البته چون دامنه ی تصورات و تجربه های انسان محدود است، همیشه این روش جواب نمی دهد؛ مثلاً دانشمندان تا مدت ها فکر می کردند که همه ی قوها سفیدند و سفید بودن را بخش ضروری قو می دانستند، اما با کشف قاره ی استرالیا، قوی سیاه کشف شد و فهمیدند که سفید بودن جزء ضروری قو بودن نیست.

ما تو فرهنگ عیبمون دو نوع ضروری داریم. یه ضروری و یه ضروری ضروری! بالبه برونین که این تو قانون هامون هم رفته. دقت کردین که دو نوع تابلوی راهنمایی و راهننگی توقف ممنوع داریم. یکی معنی اش اینه که «توقف ممنوع» (⊘) و یکی دیگه معنی اش اینه که «توقف مطلقاً ممنوع» (⊗). اولی یعنی ضروریه که توقف نکنیم و دومی یعنی ضروری ضروریه که توقف نکنیم (حتی برای یک لحظه).

۱۰۱. هر پیتزایی حتماً دارد.

سس (۱) خمیر (۲) سوسیس (۳) قارچ (۴)



۱۰۲. هر کتابی حتماً ..... دارد.	(۱) کاغذ	(۲) نوشته	(۳) محتوا	(۴) ناشر
۱۰۳. هر خیابانی حتماً ..... دارد.	(۱) ماشین	(۲) خط‌کشی	(۳) انسان	(۴) همواری
۱۰۴. هر دادگاهی حتماً ..... دارد.	(۱) هیئت منصفه	(۲) مسئله	(۳) چکش	(۴) مجرم
۱۰۵. هر کوهی حتماً ..... دارد.	(۱) درّه	(۲) سرما	(۳) قلّه	(۴) کوهنورد
۱۰۶. هر صیادی حتماً ..... دارد.	(۱) قلاب	(۲) اسلحه	(۳) تله	(۴) نیت شکار
۱۰۷. هر سازی حتماً ..... دارد.	(۱) نوازنده	(۲) صدا	(۳) ترانه	(۴) شعر
۱۰۸. هر پولی حتماً ..... دارد.	(۱) ارزش عددی	(۲) تصویر انسان	(۳) صفر	(۴) صاحب مشخص
۱۰۹. هر گروهی حتماً ..... دارد.	(۱) همدلی	(۲) مدیر	(۳) عضو	(۴) کار تیمی
۱۱۰. هر حرکتی حتماً ..... دارد.	(۱) چرخ	(۲) دقت	(۳) صدا	(۴) انرژی
۱۱۱. هر «حتماً» ای حتماً ..... دارد.	(۱) قطعیت	(۲) احتمال	(۳) تعهد	(۴) سرعت
۱۱۲. هر کامپیوتری حتماً ..... دارد.	(۱) بازی	(۲) برنامه	(۳) موس	(۴) ویندوز
۱۱۳. هر جنگلی حتماً ..... دارد.	(۱) حیوان	(۲) رودخانه	(۳) خشکی	(۴) درخت
۱۱۴. هر کشوری حتماً ..... دارد.	(۱) مرز	(۲) رئیس جمهور	(۳) پول منحصر به فرد	(۴) تیم فوتبال
۱۱۵. هر پنجره‌ای حتماً ..... دارد.	(۱) شیشه	(۲) چوب	(۳) چارچوب	(۴) دستگیره

معنی یکسان یا نزدیکی

هدف از این بخش یافتن پیدا کردن واژه‌های هم‌معنی با واژه‌ای داده شده است. این بخش سال‌هاست که در کتاب‌های فارسی رایج است و اخیراً در آزمون‌های هوش مطرح شده است.

ایده فرازمینی



ET دو نوع هم‌معنی می‌شناسد:

نوع اول. دو واژه‌ی دقیقاً هم‌معنی. برای مثال «نیایش» و «دعا» دقیقاً هم‌معنی هستند.

نوع دوم. دو واژه‌ی نسبتاً هم‌معنی. برای مثال «خانه» و «مسکن» تقریباً هم‌معنی هستند.

ET برای تسلط به این بخش، به واژه‌های معنی شده در آخر کتاب‌های فارسی نگاه دقیقی می‌اندازد.

دقت کردن بطور با فرهنگ لغت معنی پییزی رو یار می گیریم؟ مثلاً معنی «شاز» می شه «نادر» و معنی «نادر» می شه «شاز». عملاً آگه معنی یه سری واژه‌ی اولیه رو ندونیم با کمک یه فرهنگ لغت فقط به ارتباط واژه‌ها می شه پی برد.

در هر یک از سوالات داده شده، نزدیک ترین معنی را برای هر کلمه انتخاب کنید.

۱۱۶. حکیم:

- (۱) فرزانه (۲) حاکم (۳) کیمیا (۴) دانایی

۱۱۷. صالح:

- (۱) مصلحت اندیش (۲) لایق (۳) سازش (۴) درخشان

۱۱۸. وانمود:

- (۱) نمودار (۲) سرانجام (۳) نکوهش (۴) تظاهر

۱۱۹. ناچار:

- (۱) ناگزیر (۲) ناشایست (۳) نامعلوم (۴) ناگزیر

۱۲۰. هیبت:

- (۱) شکوه (۲) هیئت (۳) عظمت (۴) شکل

در هر یک از سوالات زیر دورترین معنی را برای هر کلمه انتخاب کنید.

۱۲۱. کمال:

- (۱) بلوغ (۲) معرفت (۳) حکمت (۴) قصد

۱۲۲. پاییز:

- (۱) خزان (۲) خزاین (۳) مهرگان (۴) برگریزان

۱۲۳. لغزش:

- (۱) سقوط (۲) خطا (۳) چسبندگی (۴) سکندری

۱۲۴. عاشق:

- (۱) شیدا (۲) مفتون (۳) دل شده (۴) دلپذیر

۱۲۵. ول:

- (۱) شل (۲) متروک (۳) بی ادب (۴) ولو

## جدول تناسب واژگانی

در هر کدام از پرسش‌های زیر یک جدول تناسب واژگانی آمده است. در هر جدول باید دنبال خطی از روابط بگردیم. بین سه کلمه‌ی بالا رابطه‌ای هست که شبیه همان رابطه را می‌توانیم در پایین هم جستجو کنیم. به مثال زیر دقت کنید.

مثال جای خالی با کدام گزینه پر خواهد شد؟

پارچ	لیوان	استکان
	کیف دستی	کیف پول

(۱) چمدان (۲) جرثقیل

(۳) بانک (۴) فروشگاه

پاسخ گزینه‌ی « ۱ »

در جدول داده شده، لیوان بزرگتر از استکان و پارچ هم بزرگتر از لیوان است و هر سه کارکردشان مربوط به نگهداری نوشیدنی‌هاست. در قسمت پایین نیز کیف دستی بزرگتر از کیف پول و چمدان هم بزرگتر از کیف دستی است و هر سه نوعی کیف برای نگهداری وسایل شخصی هستند.



## ایده فرازمینی



ET به مسائل تناسب که می‌رسد اول یک نگاه کلی سریع به همه‌ی کلمه‌های داده شده می‌اندازد. سپس، به روابط و ویژگی‌های مشترک خیلی واضح توجه می‌کند و سعی می‌کند با کمک آنها به پاسخ برسد. اگر چنین چیزی ممکن نبود، رفته‌رفته به روابط و ویژگی‌های پیچیده‌تر فکر می‌کند.

یکی از مهم‌ترین فئیسده‌های هوش اینه که نسبت و رابطه‌ی چیزها رو بتونیم تشفیص بریم. بآلبه برونین که بعضی روانشناس‌ها می‌کن: هوش یعنی توانایی تشفیص روابط و تناسب. کلاً امکان ندراره یه آزمون هوشی توش نسبت و از این جور چیزها نباشه. پس همه قسمت‌های مربوط به روابط و تناسب و تشابه رو فوب فوب یاد بگیرین.

هر یک از سؤالات داده شده، در هر دو سطر رابطه‌ی یکسانی وجود دارد. با کمک تشخیص یک رابطه، سطر(ها) را کامل کنید.

عالی	خیلی خوب	خوب	۲) فوق العاده	۱) متوسط	۱۲۶
	خیلی بد	بد	۴) افتضاح	۳) خیلی خیلی بد	

گرم	معتدل	سرد	۲) خاکستری	۱) آبی	۱۲۷
سفید		سیاه	۴) سورمه‌ای	۳) مشکی	

پنالتی	کرر	اوت دستی	۲) جزای نقدی	۱) رد مال	۱۲۸
	زندان	جریمه نقدی	۴) اعدام	۳) حبس	

صد	ده	یک	۲) کی‌برد	۱) هارد	۱۲۹
	فلش	سی‌دی	۴) ماوس	۳) مانیتور	

سرلشکر	سرهنگ	سرگرد	۲) فوق دیپلم	۱) سیکل	۱۳۰
کارشناسی		دیپلم	۴) دکترا	۳) کارشناسی ارشد	

اتوبان		کوچه	۲) خیابان - سرپناه	۱) بزرگراه - خانه	۱۳۱
آسمان خراش	آپارتمان		۴) بزرگراه - ویلا	۳) خیابان - خانه	

هر یک از سؤالات داده شده، بر خلاف سؤالات قبل، ترتیب سطری وجود ندارد. به کمک رابطه‌ی سطری، سطر دیگر را کامل کنید.

گازی	آبی	کولر	۲) بخاری	۱) یخچال	۱۳۲
هیزمی	گازی		۴) برقی	۳) نفتی	

مرد	شلیک	گلوله	۲) شیشه	۱) آجر	۱۳۳
شکست		سنگ	۴) آهن	۳) پرتاب	

۱۳۴.

قربان	غدیر	فطر
چهارشنبه‌سوری		نوروز

- (۲) کریسمس  
(۴) اول مهر

- (۱) یلدا  
(۳) جمعه

۱۳۵.

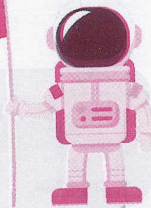
سخن	به لطف	آب	
هر	سخن		کم گفتن
			است

- (۱) زیاد گفتن - نیست - کباب  
(۲) با آنکه - است - صواب  
(۳) زیاد گفتن - است - صواب  
(۴) با اینکه - ایست - ثواب

### جدول تناسب تصویری

در هر یک از پرسش‌های این قسمت، به جای واژگان در جدول تناسب از تصاویر استفاده شده است. تنها تفاوت این است که باید از دیدن تصاویر، به واژه و سپس به ارتباط واژگان برسیم.

### ایده فرازمینی

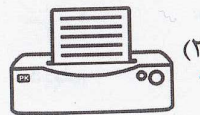
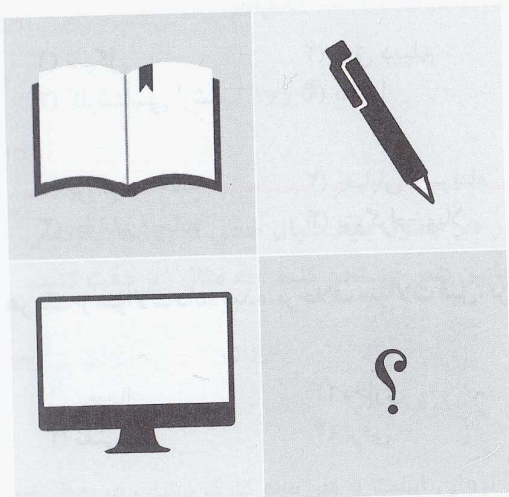


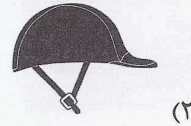
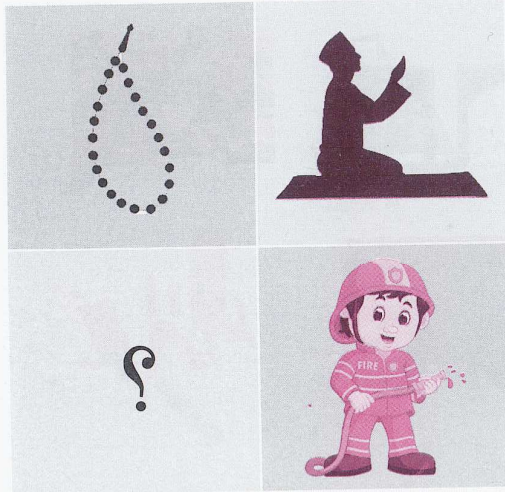
در ET در این نوع سؤالات اول تصویر را درک می‌کند و سپس واژه‌ای برای آن در مغزش می‌سازد و معمولاً با ساده‌ترین واژه‌ها شروع می‌کند.

تناسب و تشابه، مفهوم مهمی تو پیشرفت بشر بوده اما تو دوره زمونه‌ی ما اکثراً اسم تناسب میاد منظور یه چیزه: «تناسب اندام»! فیلی‌ها می‌فوان هیکل‌های رو فرم و زیبایی داشته باشن. این وسط مره‌با به شما که می‌فوا این عقل رو فرم و سالمی داشته باشین.

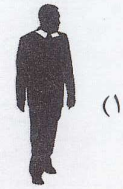
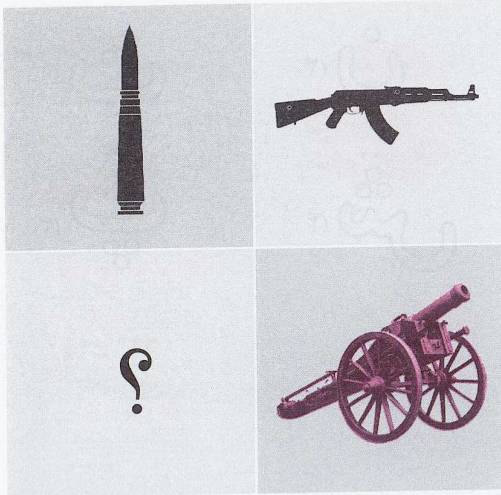
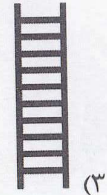
در سؤالات داده شده، جای خالی با چه تصویری کامل می‌شود؟

۱۳۶.

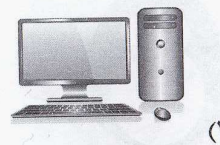
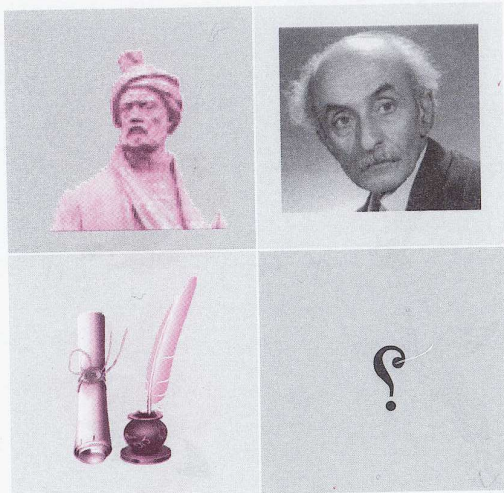
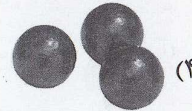




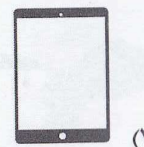
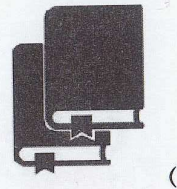
۱۳۷

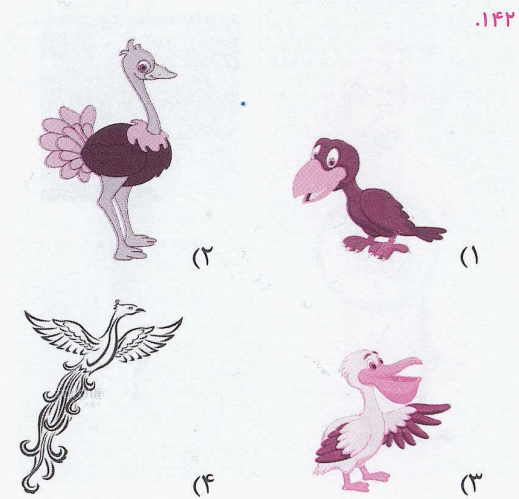
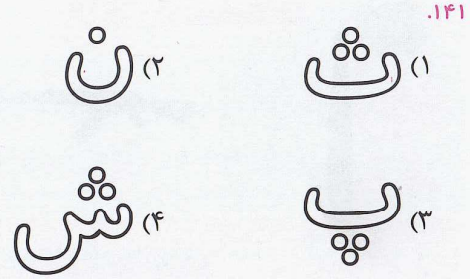
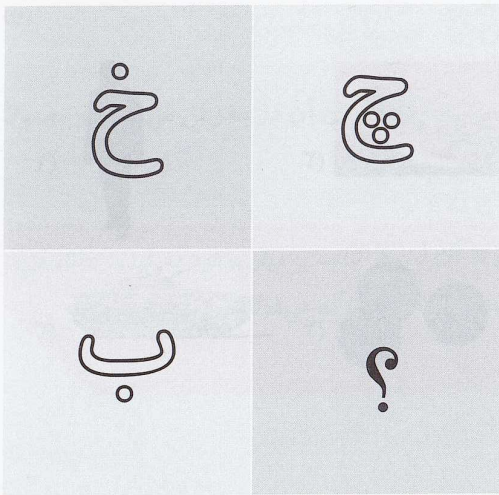
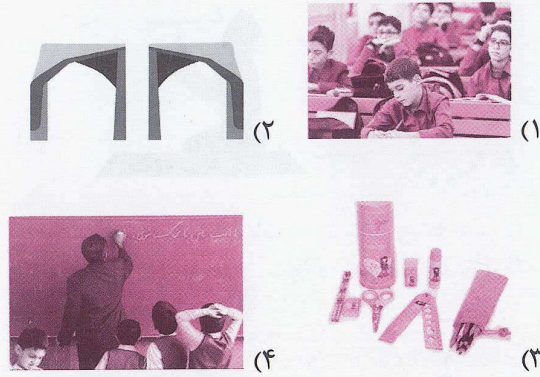


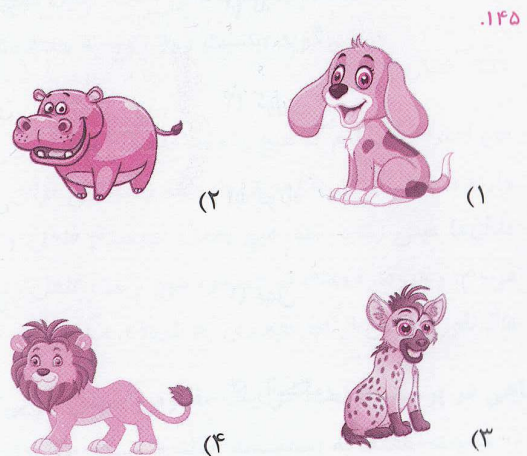
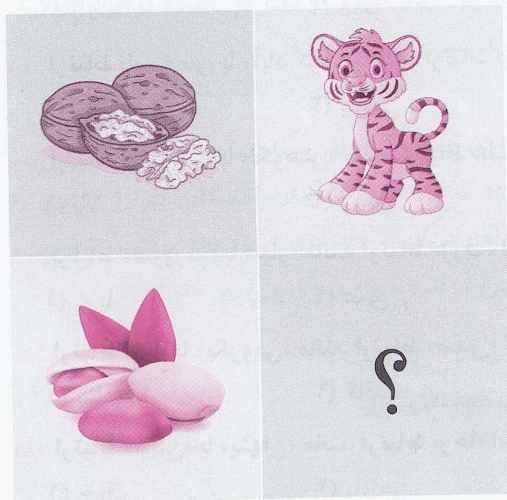
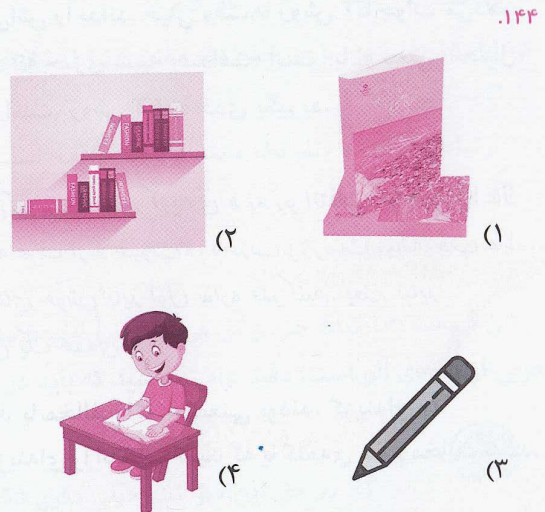
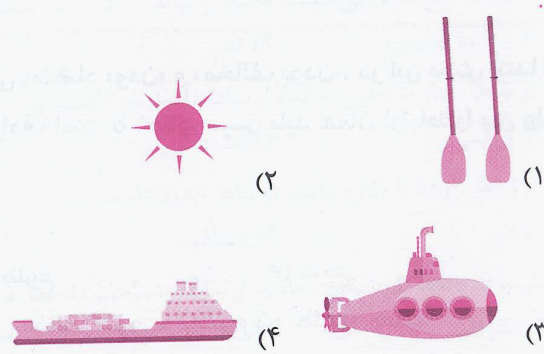
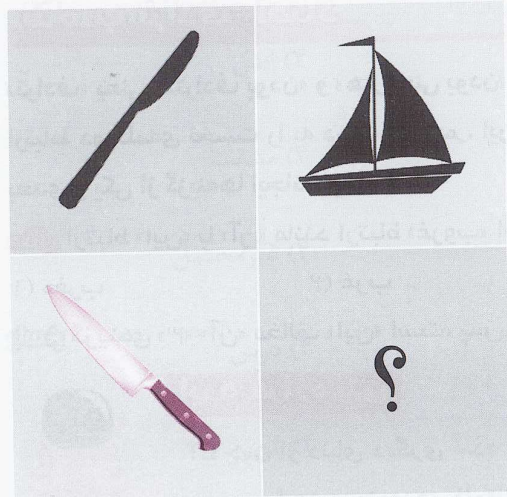
۱۳۸



۱۳۹











۱۵۳. ارتباط «منزه» با «بی‌عیب» مانند ارتباط «پاک‌نژاد» است با  
 (۱) بی‌اصل‌ونسب (۲) تمیز (۳) نجیب (۴) اصل
۱۵۴. ارتباط «مد» با «جزر» مانند ارتباط «آسایش» است با  
 (۱) راحتی (۲) آسودگی (۳) سخت (۴) مشقت
۱۵۵. ارتباط «پود» با «تار» مانند ارتباط «بعید» است با  
 (۱) دور (۲) مسافت (۳) نزدیک (۴) غیرمحمتمل
۱۵۶. ارتباط «جاه» با «شکوه» مانند ارتباط «شناخت» است با  
 (۱) معرفت (۲) دانشمند (۳) چهل (۴) درس
۱۵۷. ارتباط «طریقت» با «روش» مانند ارتباط «شیوا» است با  
 (۱) نارسا (۲) گویا (۳) آرام (۴) سریع
۱۵۸. ارتباط «هرگز» با «ابداً» مانند ارتباط «معمولاً» است با  
 (۱) همیشه (۲) گاهی (۳) بیشتر اوقات (۴) قطعاً
۱۵۹. ارتباط «فروزان» با «درخشنده» مانند ارتباط «لطیف» است با  
 (۱) ضخیم (۲) لطف (۳) بخشش (۴) نرم
۱۶۰. ارتباط «افراط» با «تفریط» مانند ارتباط «واقف» است با  
 (۱) وقف‌کننده (۲) آگاه (۳) بی‌خبر (۴) عالم

### تناسبی جزء و کل

در این قسمت به ارتباط جزء و کل می‌پردازیم. ارتباط دو واژه‌ای را بررسی می‌کنیم که یکی جزئی از دیگری است. مثلاً هسته جزئی از میوه‌ی آلو است. دقت داشته باشید که باید در پرسش‌ها به دنبال چیزی بگردیم که همیشه جزئی از آن کل است.

### ایده فرازمینی

ET در حل این سؤالات خیلی دقیق فکر نمی‌کند و همین که فهمید چه چیزی جزء است و چه چیزی کل است، برایش کافی است. چون هیچ‌وقت نمی‌توان فهمید یک چیز چقدر از یک کل است. برای مثال او می‌گوید «نسبت روز زوج به هفته مثل نسبت نعنا است به سبزی خوردن».



من اعتراف می‌کنم که هیچ وقت نفهمیدم موتورهای چهارپررخ، ماشین سواری هستن یا موتور سیکلت! می‌گین: «چه اهمیتی داره؟». شاید برای ما اهمیتی نداشته باشه ولی برای پلیس که داره. باید چه نوع گواهی‌نامه‌ای از راننده‌اش بفواد؟ از این مثال‌ها خیلی زیاده. مثلاً هیچ وقت نفهمیدم فلفل دلمه بالافره فلفله یا نه! می‌گین: «چه اهمیتی داره؟» براتون توضیح می‌دم. دفتر دقت‌رعمه‌ام تو عمرش هیچ وقت فلفل دلمه نفورده! می‌گه: «من از تندی برم میار». می‌گیم: «تو که تا حالا نفوری، پس از کجا فومیری که تنده؟». می‌گه: «آفه اسمش فلفله!».

گاهی در پرسش‌ها ابتدا کل یک مفهوم و سپس جزئی از آن می‌آید؛ مانند نمونه‌های زیر:

۱۶۱. نسبت «هفته» به «سه‌شنبه» مانند نسبت «سال» است به  
 (۱) پارسال (۲) امسال (۳) پاییز (۴) هجری شمسی
۱۶۲. نسبت «درخت» به «چوب» مانند نسبت «مداد سیاه» است به  
 (۱) گرافیت (۲) خودکار (۳) پاک‌کن (۴) مداد رنگی

۱۶۳. نسبت «کلمه» به «حرف» مانند نسبت «دریا» است به .....  
 (۱) نهنگ (۲) ساحل (۳) کشتی (۴) آب
۱۶۴. نسبت «کامیون باری» به «چرخ» مانند نسبت «آزمون» است به .....  
 (۱) مراقب (۲) کاغذ (۳) سؤال (۴) کتاب
۱۶۵. نسبت «ماهی» به «آبشش» مانند نسبت «انسان» است به .....  
 (۱) اکسیژن (۲) تنفس (۳) پا (۴) شش
۱۶۶. نسبت «فضا» به «راه شیری» مانند نسبت «منظومه شمسی» است به .....  
 (۱) ستاره‌ی دنباله‌دار (۲) زمین (۳) آسمان (۴) شیر کاکائو
۱۶۷. نسبت «نوروز» به «شکوفه» مانند نسبت «چهارشنبه‌سوری» است به .....  
 (۱) آتش (۲) درخت (۳) آخر سال (۴) جشن
۱۶۸. نسبت «فیلم» به «تصویر» مانند نسبت «رادیو» است به .....  
 (۱) خودرو (۲) شنیدن (۳) صدا (۴) تلویزیون
۱۶۹. نسبت «دهان» به «زبان» مانند نسبت «شیر» است به .....  
 (۱) جنگل (۲) حیوان (۳) سلطان (۴) دستگیره
۱۷۰. نسبت «آپارتمان» به «اسکلت» مانند نسبت «میز» است به .....  
 (۱) نیمکت (۲) پایه (۳) رومیزی (۴) صندلی
۱۷۱. نسبت «چاقو» به «اسلحه» مانند نسبت «مروارید» است به .....  
 (۱) طلا (۲) پول (۳) ارزشمند (۴) جواهر
۱۷۲. نسبت «سیب» به «میوه» مانند نسبت «ماکیان» است به .....  
 (۱) مرغ (۲) عقاب (۳) پرنده (۴) ماک
۱۷۳. نسبت «سرسره» به «پارک» مانند نسبت «جنگال» است به .....  
 (۱) قاشق (۲) سرویس غذاخوری (۳) میز غذاخوری (۴) کارد میوه‌خوری
۱۷۴. نسبت «آبی» به «بنفش» مانند نسبت «آب» است به .....  
 (۱) آتش (۲) ملات سیمان (۳) آب طلا (۴) بنفشه
۱۷۵. نسبت «مانیتور» به «کامپیوتر» مانند نسبت «فتیله» است به .....  
 (۱) شمع (۲) لامپ (۳) آتش (۴) موم
۱۷۶. نسبت «شهر» به «استان» مانند نسبت «گل» است به .....  
 (۱) ساقه (۲) گیاه (۳) گلبرگ (۴) درخت
۱۷۷. نسبت «ضریح» به «حرم» مانند نسبت «تسبیحات» است به .....  
 (۱) روزه (۲) تکبیر (۳) زکات (۴) نماز
۱۷۸. نسبت «گوشت» به «گاو» مانند نسبت «گوشته» است به .....  
 (۱) گوسفند (۲) گاو میش (۳) زمین (۴) هسته
۱۷۹. نسبت «هری پاتر» به «جادوگران» مانند نسبت «رتیل» است به .....  
 (۱) حشرات (۲) تار (۳) تنیدن (۴) عنکبوتیان
۱۸۰. نسبت «بروجرد» به «ایران» مانند نسبت «آب‌وهوا» است به .....  
 (۱) اقلیم‌شناسی (۲) انسان‌شناسی (۳) فلزشناسی (۴) پزشکی

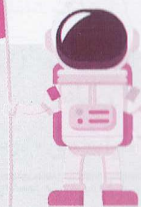


معادل‌یابی

به پیدا کردن هم‌معنی فارسی یک واژه‌ی غیرفارسی، «معادل‌یابی» می‌گوییم. بخشی از کار فرهنگستان زبان و ادب فارسی این است. در رابطه با کاربرد واژگان خارجی در زبان فارسی، نظرات گوناگونی وجود دارد. برخی آن را درست نمی‌دانند و تمام تلاششان را می‌کنند تا از واژگان بیگانه، کمتر استفاده کنند. برخی دیگر معتقدند اتفاقاً ورود کلمات خارجی می‌تواند بر غنای زبان بیفزاید و اتفاق بدی نیست. ما با هدف شناخت ریشه‌ی بعضی از کلمات، این بخش را آورده‌ایم. به هر حال خوب است تلاش کنیم تا از تنوعی از واژگان استفاده کنیم و برای یک مفهوم، کلمات زیادی را در ذهن داشته باشیم.

ایده فرازمینی

ET در این نوع سؤالات تنها به ترجمه فکر می‌کند: ترجمه بین زبان‌های فارسی و عربی و ترجمه‌ی بین زبان‌های فارسی و انگلیسی. با این همه دقت می‌کند که لغت ترجمه شده در زبان امروزی کاربردی باشد.



شاید تا حالا شنیده باشیم که تو زبون فارسی تعداد زیادی کلمه‌ی عربی و یه کمی انگلیسی داریم، اما شاید براتون جالب باشه برونین که کلماتی از زبون‌های دیگه‌ای هم هست. می‌دونستین «آژانس» و «کنکور» فرانسوی هستن؟ یا «اسکناس» و «بنزین» روسی هستن؟ یا «بشقاب» و «قاشق» ترکی هستن؟ یا «آقا» و «خانم» مغولی هستن؟ برعکسش هم هست. رفته بودم هند. دیدم کلی کلمه‌ی فارسی به کار می‌برن. فیلی فیلی!

در هر یک از پرسش‌های زیر ابتدا یک کلمه‌ی خارجی (عربی، انگلیسی و ...) آمده و معادل فارسی آن را آورده‌ایم. سپس از شما خواسته‌ایم تا برای یک واژه‌ی دیگر همین کار را انجام بدهید.

- ۱۸۱. نسبت «کلمه» به «واژه» مانند نسبت «سریع» است به .....  
 (۱) تند (۲) شتاب (۳) سرعت (۴) کند
- ۱۸۲. نسبت «بشارت» به «مژده» مانند نسبت «کامپیوتر» است به .....  
 (۱) لپ‌تاپ (۲) رایانه (۳) کیس (۴) میکروسافت
- ۱۸۳. نسبت «اوکی» به «باشه» مانند نسبت «سالم» است به .....  
 (۱) سلامتی (۲) سلام (۳) سلیم (۴) تن‌درست
- ۱۸۴. نسبت «حیات» به «زندگی» مانند نسبت «عابر» است به .....  
 (۱) پیاده‌رو (۲) معتبر (۳) رهگذر (۴) راهبر
- ۱۸۵. نسبت «شروع» به «آغاز» مانند نسبت «اطلاعیه» است به .....  
 (۱) آگهی (۲) اعلامیه (۳) تبلیغات (۴) اخبار
- ۱۸۶. نسبت «شانس» به «بخت» مانند نسبت «استرس» است به .....  
 (۱) اضطراب (۲) دلهره (۳) مضطرب (۴) بی‌حالی
- ۱۸۷. نسبت «آخر» به «پایان» مانند نسبت «سمبل» است به .....  
 (۱) شعر (۲) داستان (۳) نماد (۴) نقاشی
- ۱۸۸. نسبت «اسکله» به «بارانداز» مانند نسبت «اجیر» است به .....  
 (۱) مزدور (۲) مزد (۳) پاداش (۴) بخشش
- ۱۸۹. نسبت «تفوق» به «چیرگی» مانند نسبت «استدعا» است به .....  
 (۱) دعا کردن (۲) دستور (۳) دعوت (۴) درخواست
- ۱۹۰. نسبت «دموکراسی» به «مردم‌سالاری» مانند نسبت «بیعانه» است به .....  
 (۱) خرید (۲) پیش‌پرداخت (۳) سخنرانی (۴) پول

۱۹۱. نسبت «کاندیدا» به «نامزد» مانند نسبت «مجنوب» است به .....  
 (۱) زیبا (۲) جالب (۳) جذاب (۴) شیفته
۱۹۲. نسبت «حقارت» به «خواری» مانند نسبت «چارت» است به .....  
 (۱) سازمان (۲) مدیریت (۳) نمودار (۴) خواب
۱۹۳. نسبت «ارکستر» به «هم‌نوازی» مانند نسبت «زوال» است به .....  
 (۱) شکست (۲) زائل (۳) فروپاشی (۴) پیروزی
۱۹۴. نسبت «سمینار» به «هم‌اندیشی» مانند نسبت «عدیده» است به .....  
 (۱) تعداد (۲) عدد (۳) مقدار (۴) پرشمار
۱۹۵. نسبت «تخمین» به «برآورد» مانند نسبت «لاجرم» است به .....  
 (۱) بدون جرم (۲) چاره (۳) خواهناخواه (۴) محال

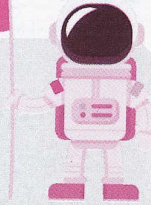
## تناسب علتی (علّی)

در این نوع سؤالات به دنبال این هستیم که چه چیز، باعث چه چیز می‌شود. در فلسفه به این نوع رابطه، رابطه‌ی «علّی» یا «علتی» می‌گوییم که اصطلاحاً به دنبال رابطه‌ی «علّت» و «معلول» هستند. مثال زیر را ببیند.

**مثال** رابطه‌ی «تشنگی» با «آب»، همانند رابطه‌ی «گرسنگی» است با .....

- (۱) غذا (۲) ناهار (۳) بهداشت (۴) ورزش
- پاسخ** گزینه‌ی «۱» «آب» باعث رفع «تشنگی» می‌شود و «غذا» باعث رفع «گرسنگی». توجه کنید که «غذا» شامل «ناهار» هم می‌باشد. همچنین به نقش دو کلمه‌ی «باعث» دقت کنید.

## ایده فرازمینی



ET برای اینکه رابطه‌ی «علّی» یا «علتی» بین دو چیز مثلاً «الف» و «ب» را بفهمد، با خودش این طور می‌گوید: اگر «الف» علت «ب» باشد، آنگاه حتماً «الف» باعث «ب» می‌شود. بنابراین برای اینکه بفهمیم آیا «الف» علت «ب» است، باید دقت کنیم که آیا بودن «الف» باعث بودن «ب» می‌شود؟ یا به زبان سخت‌تر، آیا نبودن «ب» باعث نبودن «الف» می‌شود؟

بالبه ما تو دنیای اکتشاف و علت‌یابی زندگی می‌کنیم و بعضی وقت‌ها فیلی فیلی غیرمنطقی حرف می‌زنیم. مثلاً فیلی‌ها به قانون مورفی اعتقاد دارن. می‌گن ما دست رو هر چیز که می‌ذاریم بر میشه! مثلاً خود من، هر وقت تو هر صف پمپ بنزینی که رفتم، اون صف فیلی کندتر حرکت کرده! ... البته راستش واضحه که این مطلب درست نیست! چون معمولاً آدم‌ها فاطرات فوبشون رو یادشون می‌ره ولی ما پراهای برشون رو تو لفظه، هی مرور می‌کنن و به فاطر می‌سپرن.

در سؤالات داده شده، دقت کنید که گاهی کلمه‌ی اول علت و باعث کلمه‌ی دوم است و گاهی هم برعکس، کلمه‌ی دوم علت و باعث کلمه‌ی اول است.

۱۹۶. رابطه‌ی «زخم» با «درد»، همانند رابطه‌ی «گرسنگی» است با .....  
 (۱) نوشیدن (۲) رستوران (۳) میل به غذا (۴) چلوکباب
۱۹۷. رابطه‌ی «آب» با «حیات»، همانند رابطه‌ی «کار سنگین» است با .....  
 (۱) نشستن (۲) آبادانی (۳) دویدن (۴) خستگی
۱۹۸. رابطه‌ی «تغییر فشار خون» با «نمک»، همانند رابطه‌ی «سردی» است با .....  
 (۱) سرماخوردگی (۲) باد (۳) لرزش (۴) چای داغ
۱۹۹. رابطه‌ی «طنز» با «لبخند»، همانند رابطه‌ی «ارتفاع» است با .....  
 (۱) کوه (۲) نردبان (۳) ترس (۴) آسانسور



- ۲۰۰. رابطه‌ی «مجرم بودن» با «زندانی شدن»، همانند رابطه‌ی «نورانی بودن» است با .....  
 (۱) دیدن (۲) دیده شدن (۳) لامپ (۴) تاریک شدن
- ۲۰۱. رابطه‌ی «آفتاب» با «رشد گیاه»، همانند رابطه‌ی «بی‌احتیاطی» است با .....  
 (۱) احتیاط کردن (۲) تصادف (۳) رانندگی کردن (۴) سرعت
- ۲۰۲. رابطه‌ی «فقر» با «ولخرجی»، همانند رابطه‌ی «رویش» است با .....  
 (۱) کاهش (۲) پول (۳) بارش (۴) سنگینی
- ۲۰۳. رابطه‌ی «رونق اقتصادی» با «تولید»، همانند رابطه‌ی «تلاش» است با .....  
 (۱) هدف داشتن (۲) سختی (۳) کوشش (۴) پیگیر بودن
- ۲۰۴. رابطه‌ی «ازدیاد جمعیت» با «تولد»، همانند رابطه‌ی «دید و بازدید» است با .....  
 (۱) شادی (۲) ناراحتی (۳) مرگ (۴) نوروز
- ۲۰۵. رابطه‌ی «درس خواندن» با «نمره گرفتن» همانند رابطه‌ی «اتو کردن» است با .....  
 (۱) مرتب شدن (۲) اتوشویی (۳) خشک‌شویی (۴) لباس شستن

### تناسب حرفوی

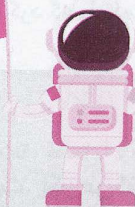
«تناسب حرفوی» یک «تناسب غیرمعنایی» است. در «تناسب حرفوی» به دنبال پیدا کردن رابطه‌ای بین حروف هستیم.

**مثال** رابطه‌ی «تیر» به «شیر» مانند رابطه‌ی «مار» است با .....

- (۱) مارش (۲) رام (۳) سار (۴) مور

**پاسخ** گزینه ۳) دقت کنید که حرف اول «تیر» تغییر کرده است تا به «شیر» تبدیل شود. با تغییر حرف اول «مار»، از بین گزینه‌ها به «سار» می‌توانیم برسیم.

### ایده فرازمینی



ET در تناسب حرفوی به تغییر حروف دقت می‌کند و سه نوع اصلی تناسب حرفی را چنین می‌داند:

نوع اول. حذف یا اضافه کردن حروف. برای مثال: «توان» و «تاوان» و یا «نمور» و «مور».

نوع دوم. جابه‌جایی حروف. برای مثال: «کتری» و «تیرک».

نوع سوم. تغییر حروف. برای مثال: «شور» و «کور».

باید دقت کرد که نوع سوم را می‌توان دو جور تعبیر کرد. برای مثال در تغییر «شور» به «کور» ممکن است بگوییم که:

تعبیر اول (رایج). حرف اول تغییر کرده است.

تعبیر دوم (متوسط). حرف «ش» به «ک» تغییر کرده است.

تعبیر سوم (نادر). اگر حرف اول «ش» باشد به «ک» تغییر می‌کند.

بعضی وقت‌ها تغییر به حرف به دنیا مفهوم کلمه رو عوض می‌کنه. مثلاً «بی‌شعور» به «زی‌شور» (به معنای داری شعور). عراقل تو این مورد فاضل، اصلاً هم این اتفاق غیرمنصفانه نیست. واقعاً انجام دادن یا ندادن به حرکت کوفتیک می‌تونه به انسان «بی‌شعور» رو به «زی‌شعور» تبدیل کنه و برعکس.

- ۲۰۶. رابطه‌ی «تبر» به «تار» مانند رابطه‌ی «کمر» است به .....  
 (۱) ترک (۲) مکر (۳) کار (۴) کاری
- ۲۰۷. رابطه‌ی «راهی» به «سه‌راهی» مانند رابطه‌ی «سوار» است به .....  
 (۱) سه‌سوار (۲) سوسمار (۳) سشوار (۴) آسور

.....	۲۰۸. رابطهی «کامل» به «کاکل» مانند رابطهی «مانی» است به	(۱) کانی	(۲) مانع	(۳) میرا	(۴) نیما
(آزمون تیزهوشان)	.....	(۱) آباد	(۲) زور	(۳) سراب	(۴) غرق
.....	۲۱۰. رابطهی «امین» به «نیما» مانند رابطهی «لاک» است به	(۱) کال	(۲) لک لک	(۳) لالا	(۴) کلاه
.....	۲۱۱. «تبدیل» به «بدیل» مانند ..... است به	(۱) شجر - مشجر	(۲) مدافع - دفاع	(۳) محمد - حمد	(۴) تشدید - شدید
.....	۲۱۲. «کاهل» به «جاهل» مانند ..... است به	(۱) کاکل - کامل	(۲) جاهد - مجاهد	(۳) گمان - مانع	(۴) ترس - ترسو
.....	۲۱۳. «کاهل» به «هلاک» مانند ..... است به	(۱) شلخته - بازنده	(۲) تمام - ماتم	(۳) کاسه - ساکت	(۴) تاول - ولات
(آزمون تیزهوشان)	.....	(۱) دفاع - حمله	(۲) قمر - رقم	(۳) کبریت - تبریک	(۴) شتاب - تابش
.....	۲۱۴. «نماز» به «زمان» مانند ..... است به	(۱) میانه - میانی	(۲) گناوه - آونگی	(۳) داعیه - مدعی	(۴) آونگ - آهنگ
.....	۲۱۵. «دامنه» به «منادی» مانند ..... است به				

### تناسب هویت مشتری

این قسمت یکی از پیچیده‌ترین قسمت‌های پیدا کردن تناسب بین رابطه‌هاست و تا زمانی که نیاز نباشد، نباید به روش توضیح داده شده در این قسمت فکر کرد. در این بخش، طبق معمول، ابتدا دو کلمه داده می‌شود و باید ارتباط آن دو را بیابیم. هر دوی این کلمه‌ها جزو مفهوم کلی‌تری هستند و ویژگی مشترکی دارند. سپس باید گزینه‌ای پیدا کرد که با کلمه‌ی سوم، جزو مفهوم کلی‌تر باشد. به این مثال خوب دقت کنید.

**مثال** رابطهی «پرتقال» به «گلابی» همانند رابطهی «خودکار» است به

- (۱) بستنی (۲) سفر (۳) مداد (۴) خطکش

**پاسخ** گزینه‌ی (۳) اگر می‌گفت «پرتقال» و «نارنگی» با خود می‌گفتیم لابد منظور مرکبات بودن آنهاست. اگر می‌گفت «پرتقال» و «هویج» با خود می‌گفتیم که لابد منظور نارنجی بودن آنهاست. اگر می‌گفت «پرتقال» و «پرتغال» با خود می‌گفتیم لابد منظور هم‌آوایی (شباهت تلفظ) آنهاست. اگر می‌گفت «پرتقال» و «پرتال» با خود می‌گفتیم که لابد منظور حذف یک حرف است؛ و ... می‌بینید که کلی‌ترین روش بلدیم؛ اما هیچ‌کدام اینجا به درد نمی‌خورد. تنها یک چیز می‌توانیم بگوییم: «پرتقال» و «گلابی» هر دو میوه هستند. هر دو را می‌توان با یک نام صدا زد. آیا گزینه‌ای هست که با «خودکار» جزو یک دسته چیز باشد. بله. هست. «خودکار» و «مداد» هر دو قلم هستند. هر دو را می‌توان با یک نام صدا زد. دقت کنید که «خودکار»، «مداد» و «خطکش» هر سه نوشت افزار هستند، ولی با این طرز فکر این سؤال دو پاسخ صحیح خواهد داشت. در هنگام فکر کردن باید به دنبال ویژگی‌های خیلی مشترک‌تر باشیم.

### ایده فرازمینی

ET وقتی کف‌گیر ایده‌هایش به ته دیگ می‌خورد، سراغ این نوع فکر کردن می‌رود. این نوع سؤالات سخت‌ترین سؤالات هوش مبحث تناسب هستند و نباید تا زمانی که با روش و فکر ساده‌تری بتوان سؤالی را حل کرد، از این روش کمک گرفت. قانون شماره‌ی یک و دوی سؤالات هوش را فراموش نکنید: قانون شماره یک: «همیشه اول ساده فکر کنید». قانون شماره دو: «ولی اگر فکر ساده جواب نداد، کم‌کم پیچیده‌تر فکر کنید».





این هور سؤال‌ها رو که می‌بینم با فوردم فکر می‌کنم وقتی هیچ ایده‌ای نداری، همین که بتونی یه ویژگی مشترک پیدا کنی، کافیه. به قول ضرب‌المثل قدیمی: «تو سرزمین کورها، یه چشم پادشاست»؛ یعنی جایی که همه چیز ناقصه، اون‌جایی که یه کم ناقصه، همون از همه سرت‌تر و بالاتره.

۲۱۶. ارتباط «نطنز» با «اندیمشک» همانند ارتباط «قند» است با .....  
 (۱) خرما (۲) پاستیل (۳) نوشابه (۴) مرض
۲۱۷. ارتباط «موسیقی» با «نقاشی» همانند ارتباط «کاهو» است با .....  
 (۱) گوجه (۲) انبه (۳) سالاد (۴) ظرف
۲۱۸. ارتباط «صبحانه» با «عصرانه» همانند ارتباط «سفید» است با .....  
 (۱) روز (۲) نارنجی (۳) نور (۴) شب
۲۱۹. ارتباط «سرم‌خوردگی» با «سردرد» همانند ارتباط «یاهو» است با .....  
 (۱) بی‌امو (۲) ال‌جی (۳) نایک (۴) گوگل
۲۲۰. ارتباط «سرد» با «گرم» همانند ارتباط «چهارزانو» است با .....  
 (۱) پا (۲) مفصل (۳) هشت‌پا (۴) چمباتمه
۲۲۱. ارتباط «کاسه» با «چنگال» همانند ارتباط «شاه‌رگ» است با .....  
 (۱) دست (۲) سلطان (۳) شریان (۴) بدن
۲۲۲. ارتباط «شالیزار» با «باغ» همانند ارتباط «کوی» است با .....  
 (۱) کوه (۲) منطقه (۳) جنگل (۴) کشور
۲۲۳. ارتباط «دایره» با «بیضی» همانند ارتباط «مربع» است با .....  
 (۱) دایره (۲) خط (۳) زاویه (۴) لوزی
۲۲۴. ارتباط «چکش» با «دم‌باریک» همانند ارتباط «لولا» است با .....  
 (۱) لالایی (۲) لایی (۳) قفل (۴) باز
۲۲۵. ارتباط «تلاش» با «استعداد» همانند ارتباط «کیسه» است با .....  
 (۱) کاغذ (۲) جعبه (۳) انبار (۴) وانت
۲۲۶. ارتباط «سیمان» با «آجر» همانند ارتباط «کاردان» است با .....  
 (۱) آمپول (۲) کتاب (۳) درس (۴) کارشناس
۲۲۷. ارتباط «تبخیر» با «ذوب» همانند ارتباط «قرض» است با .....  
 (۱) وام (۲) پول (۳) سود (۴) بانک
۲۲۸. ارتباط «مقننه» با «مجریه» همانند ارتباط «سپاه» است با .....  
 (۱) سرگرد (۲) جنگ (۳) ارتش (۴) اسلحه
۲۲۹. ارتباط «باب اسفنجی» با «پلنگ صورتی» همانند ارتباط «شنگول» است با .....  
 (۱) کارتون (۲) مونگول (۳) داستان (۴) حبه‌ی انگور
۲۳۰. ارتباط «خجالت» با «حقارت» همانند ارتباط «سرعت غیرمجاز» است با .....  
 (۱) ورود ممنوع (۲) گواهی‌نامه (۳) لایی‌کشیدن (۴) جریمه

### تناسب اکتشافی

چند نمونه تناسبی که پیشتر به آن اشاره کردیم، نمونه‌های مشهوری از تناسب بود و برای آموزش بسیار مفید بود. با این همه، همیشه می‌توان در تناسب، ایده‌های جدیدی ارائه داد. باید همیشه خلاقیت خودتان را برای کشف رابطه‌های جدید به کار ببرید.

## ایده فرازمینی



ET خیلی از سؤالات تناسب را درست پاسخ می‌دهد. چون همیشه قبل از اینکه بگوید نمی‌دانم و یا شانس‌پیزی را انتخاب کند، حسابی همه چیز را در نظر می‌گیرد.

یکی از تعریف‌های مهم هوش یعنی پیدا کردن ارتباط بین چیزهای مختلف. آگه بتونی بین دوتا چیز که ظاهراً بی‌ربطن بگی فلان ارتباط وجود داره، باهوشی. کی فکر می‌کرد که بین ماه و هجر و مدر ارتباط وجود داره؟ جواب: نیوتن! کی فکر می‌کرد بین زمان و مکان ارتباط وجود داره؟ جواب: آئنشتین! کی فکر می‌کرد بین برق و آهن‌ربا ارتباط وجود داره؟ جواب: ماکسول! کی فکر می‌کرد بین قارچ و عفونت ارتباط وجود داره؟ جواب: فِلِمینگ! کی فکر می‌کرد بین طبیعت و شکل موجودات ارتباط وجود داره؟ جواب: داروین! کی فکر می‌کرد بین شکل و عدد ارتباط وجود داره؟ جواب: دکارت! کی فکر می‌کرد بین ... و ... ارتباط وجود داره؟ شاید تو! آره! واقعاً شاید خود تو! جای فالی رو خود تو باید پر کنی. شاید الان. شاید ده سال دیگه. شاید هم بیست سال دیگه. این برگه‌ی کتاب رو هتماً نگه‌دار.

در نمونه‌های پایین انواع متفاوتی از رابطه آورده شده است. برای حل سؤالات این بخش نیاز به فکر پراکنده تری دارید. بنابراین تلاش بیشتری کنید و در هر سؤال به جوانب متفاوت کلمه‌های داده شده حسابی دقت کنید و سعی کنید دیرتر پاسخ‌نامه را ببینید.

۲۳۱. رابطه‌ی «معشوق» با «زیبا» مانند رابطه‌ی «دزد» است با .....  
 (۱) زشت (۲) بدجنس (۳) قوی (۴) شاه‌دزد
۲۳۲. رابطه‌ی «روزنامه» با «شبکه خیر» مانند رابطه‌ی «دفتر» است با .....  
 (۱) کتاب (۲) موبایل (۳) کیف (۴) وُرد
۲۳۳. رابطه‌ی «لیمویی» با «زرد» مانند رابطه‌ی «نفتی» است با .....  
 (۱) لجنی (۲) نفت (۳) آبی (۴) پسته‌ای
۲۳۴. رابطه‌ی «گلستان» با «گلزار» مانند رابطه‌ی «دانشگاه» است با .....  
 (۱) دانش‌سرا (۲) دانش‌پژوه (۳) دانشمند (۴) دانش‌یار
۲۳۵. رابطه‌ی «صدا» با «بو» مانند رابطه‌ی «لازانی» است با .....  
 (۱) مزه (۲) خوش‌مزه (۳) پیتزا (۴) نُس
۲۳۶. رابطه‌ی «فازنین» با «زهرا» مانند رابطه‌ی «امیر» است با .....  
 (۱) امین (۲) یاسر (۳) کامران (۴) ارسلان
۲۳۷. رابطه‌ی «پیامک» با «اس‌ام‌اس» مانند رابطه‌ی «تلفن همراه» است با .....  
 (۱) گوشی (۲) تلفن (۳) موبایل (۴) تلفن عمومی
۲۳۸. رابطه‌ی «سیرابی» با «شکم» مانند رابطه‌ی «ریزنی» است با .....  
 (۱) دست (۲) پا (۳) نی‌لیک (۴) درشت‌نی
۲۳۹. رابطه‌ی «سینی» با «بینی» مانند رابطه‌ی «سوسک» است با .....  
 (۱) خوک (۲) ترسو (۳) حشره (۴) کوشک
۲۴۰. رابطه‌ی «سنبل» با «ماستمال» مانند رابطه‌ی «تنبل» است با .....  
 (۱) جادوجنبیل (۲) مَنحل (۳) کاهل (۴) صندل
۲۴۱. رابطه‌ی «محبت» با «عشق» مانند رابطه‌ی «دانا» است با .....  
 (۱) علامه (۲) دانشوند (۳) نادان (۴) آگاه



۲۴۲. رابطه‌ی «تعطیلات نوروزی» با «سیزده‌به‌در» مانند رابطه‌ی «فوتبال» است با .....  
 (۱) چمن (۲) دقیقه‌ی ۹۰ (۳) گل زدن (۴) والیبال
۲۴۳. رابطه‌ی «اسفندیار» با «رستم» مانند رابطه‌ی «خسرو» است با .....  
 (۱) فرهاد (۲) لیلی (۳) اسکندر (۴) شیرین
۲۴۴. رابطه‌ی «زیره» با «زعفران» مانند رابطه‌ی «کرمان» است با .....  
 (۱) همدان (۲) اصفهان (۳) خراسان (۴) گرگان
۲۴۵. رابطه‌ی «شیب» با «تخت» مانند رابطه‌ی «شمال غربی» است با .....  
 (۱) جنوب غربی (۲) شمال شرقی (۳) شمال غربی (۴) جنوب شرقی

## تناسب‌سازی

در سؤالاتی که پیش‌تر دیده‌اید، سه جزء یک تناسب داده می‌شد. مثلاً گفته می‌شد «رابطه‌ی «آب» با «یخ»، مثل رابطه‌ی «باران» است با .....» که در واقع باید به جای نقطه‌چین کلمه‌ی «برف» را می‌گذاشتیم. اکنون کمی کار را پیچیده‌تر می‌کنیم و دو نقطه‌چین می‌دهیم. مثال زیر را ببینید.

**مثال** رابطه‌ی «آهن» با «فولاد»، همانند رابطه‌ی ..... است.

- (۱) «شیر» با «شکر» (۲) «نمک» با «خیار» (۳) «کربن» با «برنز» (۴) «شیر» با «فرنی»

**پاسخ** گزینه‌ی «۴» آهن جزئی از «فولاد» است و «شیر» جزئی از «فرنی».

## ایده فرازمینی



ET می‌گوید این نوع سؤالات ساده شده‌ی سؤالات «تناظر» هستند. با خیال راحت ابتدا فقط دو کلمه‌ی اول را بررسی می‌کند و سپس وجود همان رابطه را در بین گزینه‌ها جستجو می‌کند.

مراقل دوتا ضرب المثل فارسی درباره‌ی ربط وجود داره که اتفاقاً درباره‌ی ربط نداشتنه:

«آسمون و ریسمون را به هم بافتن»: «دو چیز بی‌تناسب را به هم ارتباط دادن» یا «نامربوط گفتن»  
 «برادری به‌با، بزغالہ یکی هفت‌صد دینار»: «معامله و داد و ستد ارتباطی به دوستی نداره»

۲۴۶. رابطه‌ی «ماهی‌گیر» با «کباب ماهی» همانند رابطه‌ی ..... است.  
 (۱) «پزشک» با «بیماری» (۲) «رفتگر» با «زباله» (۳) «شاعر» با «شعرخوانی» (۴) «قصاب» با «گوشت»

۲۴۷. رابطه‌ی «روباه» با «خروس» همانند رابطه‌ی ..... است.

- (۱) «حشره‌کش» با «مگس‌کش» (۲) «آهو» با «شیر»  
 (۳) «مگس» با «تار عنکبوت» (۴) «انسان» با «موز»

۲۴۸. رابطه‌ی «سوپر مارکت» با «بقالی» همانند رابطه‌ی ..... است.

- (۱) «پاساژ» با «بازار سنتی» (۲) «گل فروش» با «دست‌فروش»  
 (۳) «فروشگاه اینترنتی» با «فروشگاه حضوری» (۴) «دوره‌گرد» با «سوپری»

۲۴۹. رابطه‌ی «جراح» با «پنس» همانند رابطه‌ی ..... است.

- (۱) «ورزشکار» با «کتاب» (۲) «ادیب» با «کتاب»  
 (۳) «مهندس» با «میکروسکوپ» (۴) «گوینده» با «شنونده»

۲۵۰. رابطه‌ی «دست» با «بوس» همانند رابطه‌ی ..... است.  
 (۱) «صورت» با «بوس» (۲) «شکم» با «سیر» (۳) «پا» با «لگد» (۴) «گوش» با «شنیدن»
۲۵۱. رابطه‌ی «موش» با «سگ» همانند رابطه‌ی ..... است.  
 (۱) «چمن» با «گرگ» (۲) «مورچه» با «مورچه‌خوار» (۳) «خرس» با «گراز» (۴) «کوسه» با «نهنگ»
۲۵۲. رابطه‌ی «حضرت نوح (ع)» با «پیامبر اکرم (ص)» همانند رابطه‌ی ..... است.  
 (۱) «امام حسن (ع)» با «امام حسین (ع)» (۲) «امام حسن (ع)» با «حضرت آدم (ع)» (۳) «پیامبر اکرم (ص)» با «امام علی (ع)» (۴) «پیامبر اکرم (ص)» با «امام حسین (ع)»
۲۵۳. رابطه‌ی «کاشان» با «اصفهان» همانند رابطه‌ی ..... است.  
 (۱) «کرج» با «تهران» (۲) «آبادان» با «اهواز» (۳) «شیراز» با «فارسان» (۴) «ایلام» با «کرمانشاه»
۲۵۴. رابطه‌ی «زنداد» با «جرم» همانند رابطه‌ی ..... است.  
 (۱) «بیمارستان» با «بیمار» (۲) «معلم» با «بی‌سواد» (۳) «پول» با «پول‌شویی» (۴) «مدرسه» با «بی‌سوادی»
۲۵۵. رابطه‌ی «سیب» با «لپ‌تاپ» همانند رابطه‌ی ..... است.  
 (۱) «کرم‌بریشم» با «بولدوزر» (۲) «گلابی» با «رومیزی» (۳) «هلو» با «کباب» (۴) «سگ» با «میز»
۲۵۶. رابطه‌ی «پا» با «صورت» همانند رابطه‌ی ..... است.  
 (۱) «دست» با «سر» (۲) «پله» با «صاحب‌خانه» (۳) «انگشت» با «کف دست» (۴) «زیرزمین» با «پنت‌هاوس»
۲۵۷. رابطه‌ی «هراز» با «اترک» همانند رابطه‌ی ..... است.  
 (۱) «هزار» با «اکتر» (۲) «هزار» با «سیصد» (۳) «هزار» با «ارکت» (۴) «هزار» با «ارس»
۲۵۸. رابطه‌ی «مژده» با «نوید» همانند رابطه‌ی ..... است.  
 (۱) «مهدی» با «ناهید» (۲) «خسرو» با «شیرین» (۳) «دنیا» با «کیهان» (۴) «سعید» با «وحیده»
۲۵۹. رابطه‌ی «استکان» با «لیوان» همانند رابطه‌ی ..... است.  
 (۱) «پیراهن» با «لباس» (۲) «شلوارک» با «شلوار» (۳) «جوراب» با «کفش» (۴) «کلاه» با «شال‌گردن»
۲۶۰. رابطه‌ی «روم به دیوار» با «گلاب به روتون» همانند رابطه‌ی ..... است.  
 (۱) «عرض می‌کنم» با «بفرمایید» (۲) «خواهش می‌کنم» با «به‌سلامتی» (۳) «خدا بیامرزه» با «بقای عمر شما باشه» (۴) «قبول باشه» با «مبارک باشه»

### تأمل

«تأمل» یعنی نظیر کردن و نسبت دادن و رابطه ایجاد کردن. در هر کدام از سؤالات این بخش، دو کلمه خارج پرانتز و تعدادی کلمه درون پرانتز قرار می‌گیرند. به دنبال کشف رابطه‌ی یکسان بین این کلمات هستیم، به طوری که بین کلمات بیرون و درون پرانتز رابطه‌ی یکسانی وجود داشته باشد. برای بهتر فهمیدن، هیچ چیز بهتر از یک مثال کمک نمی‌کند.

مثال: دریا (خیسی، شناگر، کشتی) / برف (اسکی‌باز، یخ، کوه)

پاسخ: نسبت «دریا» به «شناگر» مثل نسبت «برف» است به «اسکی‌باز». توجه کنید که شناگر در دریا و اسکی‌باز هم روی برف فعالیت انجام می‌دهند و ارتباط شناگر با دریا مانند ارتباط اسکی‌باز با برف است.



ایده فرازمینی



ET در این نوع مسائل همه‌ی حالت‌ها را در نظر می‌گیرد. معمولاً درون هر پرانتز سه کلمه هست، پس در مجموع باید  $3 \times 3 = 9$  حالت را در نظر بگیرد. ET هر نه حالت را سریع بررسی می‌کند و سپس تصمیم می‌گیرد.

واژه‌ی «تناظر» واژه‌ی مهمیه ولی بالبه برونین که تو زبون فارسی این کلمه یه قابلیتیه داره که تو زبون‌های دیگه مثلاً انگلیسی وجود نداره. ما می‌تونیم راحت بگیریم که مثلاً «ما به هر آدمی یه کرم‌لی نظیر می‌کنیم» ولی تو زبون انگلیسی نمی‌تونن همپین پیزی بگن. اونا فقط می‌تونن مثلاً بگن: «به هر آدمی یه کرم‌لی نظیر می‌شه». این مطلب بعداً که دانشمند شدید و فواستیر مقاله بنویسید به‌دردتون می‌فوره.

در هر یک از سؤالات داده شده، کدام گزینه، واژه‌های متناظر مناسب را نشان می‌دهد؟

۲۶۱. قیمه (برنج، زعفران، گاز) / پیتزا (فر، قارچ، گوشت)  
 (۱) زعفران - گوشت (۲) گاز - فر (۳) برنج - فر (۴) گاز - قارچ
۲۶۲. کشتی (داور، فیتیله پیچ، دوبنده) / فوتبال (گل، زمین، نیمه‌ی دوم)  
 داور - زمین (۲) دوبنده - زمین (۳) فیتیله پیچ - نیمه‌ی دوم (۴) فیتیله پیچ - گل
۲۶۳. سیگار (سرطان، ریه، دخانیات) / نوشابه (شیرین، دیابت، بطری)  
 (۱) سرطان - شیرین (۲) ریه - دیابت (۳) دخانیات - بطری (۴) سرطان - دیابت
۲۶۴. درخت (برگ، تنه، اکسیژن) / گاو (علف، شیر، طویله)  
 (۱) اکسیژن - شیر (۲) تنه - طویله (۳) برگ - علف (۴) تنه - شیر
۲۶۵. هواپیما (موتور، مسافر، هوا) / موتورسیکلت (موتورسوار، خیابان، بنزین)  
 (۱) مسافر - موتورسوار (۲) هوا - خیابان (۳) موتور - موتورسوار (۴) هوا - بنزین
۲۶۶. زندان (زندانی، نگهبان، غذا) / رستوران (پیشخدمت، منو، میز)  
 (۱) نگهبان - پیش خدمت (۲) نگهبان - زندانی (۳) غذا - منو (۴) زندانی - میز
۲۶۷. کوزه (آب، سفال، گرد) / فلاسک (گرم، دستگیره، پلاستیک)  
 (۱) سفال - گرم (۳) آب - پلاستیک (۳) سفال - پلاستیک (۴) گرد - دستگیره
۲۶۸. تاریخ (حادثه، کتاب، مورخ) / شعر (شاعر، قصیده، زیبا)  
 (۱) حادثه - زیبا (۲) کتاب - قصیده (۳) کتاب - شاعر (۴) مورخ - شاعر
۲۶۹. کوه یخی (سفید، یخ، سرد) / برزیل (زرد، کاکائو، کشور)  
 (۱) سفید - زرد (۲) یخ - کشور (۳) یخ - کاکائو (۴) سرد - زرد
۲۷۰. زردآلو (لواشک، هسته، برگه) / سیب (دانه، برگ، دم)  
 (۱) لواشک - برگ (۲) برگه - برگ (۳) برگه - دم (۴) هسته - دانه
۲۷۱. خزر (مکران، کرمان، نارمک) / ارومیه (هامون، هامان، ماهان)  
 (۱) مکران - هامون (۲) کرمان - هامان (۳) مکران - ماهان (۴) نارمک - هامون
۲۷۲. دادگاه (قاضی، جرم، میز محاکمه) / عروسی (مراسم، ماشین عروس، مهمان)  
 (۱) جرم - ماشین عروس (۲) قاضی - مهمان (۳) قاضی - مراسم (۴) میز محاکمه - ماشین عروس
۲۷۳. قورباغه (مار، حشره، مرداب) / حشره (قورباغه، دهان، پرواز)  
 (۱) مار - دهان (۲) حشره - دهان (۳) مرداب - دهان (۴) مار - قورباغه

۲۷۴. مجلس شورای اسلامی (انتخابات، صحن، نماینده) / مدرسه (گچ، حیاط، کلاس)

(۱) انتخابات - حیاط (۲) صحن - نیمکت (۳) صحن - کلاس (۴) نماینده - معلم

۲۷۵. مربع (مستطیل - دایره - زاویه) / سبز (یشمی - کمرنگ - رنگ)

(۱) زاویه - کمرنگ (۲) مستطیل - رنگ (۳) دایره - یشمی (۴) مستطیل - کمرنگ

## وجه ارتباط

در هر کدام از پرسش‌های این قسمت تعدادی واژه آورده‌ایم که به نوعی با هم در ارتباط هستند و متناسبند. باید بهترین واژه را از بین گزینه‌ها انتخاب کنیم تا در بین واژگان بالا قرار بگیرد. به این کار پیدا کردن «وجه ارتباط» می‌گویند.

**مثال** کدام واژه بین واژگان (آسمانی - لاجوردی - زنگاری - فیروزه‌ای) قرار می‌گیرد؟

(۱) آتشی (۲) زمینی (۳) نفتی (۴) طلایی

**پاسخ** گزینه‌ی «۳»

همه‌ی کلمات داده شده نام‌هایی از رنگ آبی هستند. در بین گزینه‌ها، آبی نفتی انتخاب مناسبی است.

## ایده فرازمینی

ET می‌گوید هر چیزی تعدادی ویژگی دارد و اگر چند چیز ویژگی مشترکی داشتند، می‌توان آنها را در یک مجموعه قرار داد. برای مثال آبی در هر چهار مجموعه زیر هم‌زمان هست:

آبی - آبشش: هر دو به «آب» ربط دارند. آبی - آبی: هر دو هم‌قافیه هستند.  
آبی - زال: هر دو تک نقطه‌ای هستند. آبی - قرمز: هر دو رنگ هستند.



از همون سالی که معلمی رو شروع کردم همیشه دوست داشتم «نبوغ» رو بشناسم. برای این کار هرود سی سال ویژگی مشترک نابغه‌های مدرسه تیزهوشان رو بررسی کردم و سعی کردم بین کارهاشون ارتباط برقرار کنم. تو همه‌شون یه چیز مشترک دیدم: «اونن یایی نبوغ‌شون مشفقن می‌شد، که می‌فواستن یه جور دیگه‌ای ساده‌تر فکر کنن». به زبون ساده‌تر، یعنی «نابغه اون آدمیه که بفوا و بتونه یه کاری رو متفاوت ولی ساده‌تر انجام بده».

۲۷۶. کدام واژه بین واژگان (شاهی - پیازچه - ریحان - تره) قرار می‌گیرد؟

(۱) ترب (۲) والک (۳) اسفناج (۴) چمن

۲۷۷. کدام واژه بین واژگان (ریاضی - فارسی - اجتماعی - دینی) قرار می‌گیرد؟

(۱) علم (۲) مدرسه (۳) علوم (۴) درس

۲۷۸. کدام واژه بین واژگان (عشق - نفرت - ترس - غرور - غم - خشم) قرار می‌گیرد؟

(۱) مهربان (۲) آرامش (۳) دعوا (۴) گریه

۲۷۹. کدام واژه بین واژگان (پرینتر - اسکنر - موس - اسپیکر) قرار می‌گیرد؟

(۱) فتوکپی (۲) میز (۳) وب‌کم (۴) دوربین

۲۸۰. کدام واژه بین واژگان (بنفش - نارنجی - صورتی - زرشکی) قرار می‌گیرد؟

(۱) آبی (۲) قرمز (۳) زرد (۴) سیاه

۲۸۱. کدام واژه بین واژگان (خفن - عالی - وحشتناک - توپ) قرار می‌گیرد؟

(۱) خز (۲) خوب (۳) ترسناک (۴) ممتاز

۲۸۲. کدام واژه بین واژگان (پرتقال - نارنگی - لیمو - گریپ‌فروت) قرار می‌گیرد؟

(۱) سیب (۲) نارنجی (۳) به‌لیمو (۴) نارنج

۲۸۳. کدام واژه بین واژگان (بابونه - به - استوخودوس - آویشن) قرار می‌گیرد؟

- (۱) شیر کاکائو (۲) موهیتو (۳) نعنا (۴) سکنجبین

۲۸۴. کدام واژه بین واژگان (سیگار - ایست قلبی - تصادف) قرار می‌گیرد؟

- (۱) مرگ (۲) شهادت (۳) کلیه (۴) اسلحه

۲۸۵. کدام واژه بین واژگان (بختیاری - سلطانی - وزیری - جوجه کباب) قرار می‌گیرد؟

- (۱) کوبیده (۲) آبکی (۳) استیک (۴) سوخاری

هر یک از سوالات داده شده، چهار واژه‌ی مرتبط در بین گزینه‌ها پخش شده است. باید کلمه‌ی غریبه و بی‌ارتباط را پیدا و مشخص کنید.

۲۸۶. بین کلمات زیر، واژه‌ی متفاوت کدام است؟

- (۱) گاو (۲) مرغ (۳) اردک (۴) آهو

۲۸۷. بین کلمات زیر، واژه‌ی متفاوت کدام است؟

- (۱) سرد (۲) گرما (۳) معتدل (۴) سفت

۲۸۸. بین کلمات زیر، واژه‌ی متفاوت کدام است؟

- (۱) اردیبهشت (۲) بهمن (۳) آبان (۴) تیر

۲۸۹. بین کلمات زیر، واژه‌ی متفاوت کدام است؟

- (۱) شیراز (۲) اصفهان (۳) یزد (۴) تهران

۲۹۰. بین کلمات زیر، واژه‌ی متفاوت کدام است؟

- (۱) بچه (۲) دانش‌آموز (۳) کودک (۴) نوجوان

۲۹۱. بین کلمات زیر، واژه‌ی متفاوت کدام است؟

- (۱) سارا (۲) دانیال (۳) نازنین (۴) داوود

۲۹۲. بین کلمات زیر، واژه‌ی متفاوت کدام است؟

- (۱) قفل (۲) سنگ (۳) میز (۴) پنبه

۲۹۳. بین کلمات زیر، واژه‌ی متفاوت کدام است؟

- (۱) صفا (۲) نماز (۳) مروه (۴) نشاط

۲۹۴. بین کلمات زیر، واژه‌ی متفاوت کدام است؟

- (۱) سیاست (۲) آموزش (۳) فرهنگ (۴) صنعت

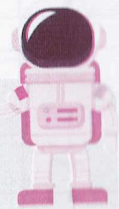
۲۹۵. بین کلمات زیر، واژه‌ی متفاوت کدام است؟

- (۱) دریا (۲) آبشار (۳) سراب (۴) برکه

### دسته‌بندی واژه‌ای

در این بخش بین واژگان داده شده، باید به «دسته‌بندی واژه‌ای» پردازیم. این دسته‌بندی باید بر اساس یک نوع ویژگی مشترک بین آنها باشد.

### ایده فرازمینی



ET در دسته‌بندی واژگان به دو ایده اصلی زیر توجه می‌کند.

دسته‌بندی بر اساس ظاهر واژه: برای مثال توجه به نوع الفبا و ترتیب الفبایی و ...

دسته‌بندی بر اساس مفهوم واژه: برای مثال توجه به هویت مشترک، ویژگی مشترک و ...

پقدر فرقه بین معنی واژه‌ها. من می‌کم دسته:  
 شما شاید کنین منظور م دسته‌ی بازی ویرثویه!  
 شما شاید کنین منظور م دسته‌ی عزاداریه!  
 شما شاید کنین منظور م دسته‌ی نظامی تو جنگه!  
 شما شاید کنین منظور م دسته‌ی کله!  
 راستی واقعاً شما هی فکر می‌کنین؟

۲۹۶

ببر	پسته	خامه
۱	۲	۳
گردو	شیر	گره
۴	۵	۶
دوغ	پلنگ	فندق
۷	۸	۹

- ۱) (خامه - شیر - پسته) (ببر - گره - گردو) (پلنگ - فندق - دوغ)
- ۲) (گردو - دوغ - فندق) (ببر - شیر - گره) (پلنگ - پسته - خامه)
- ۳) (شیر - ببر - پلنگ) (فندق - پسته - گردو) (خامه - شیر - دوغ)
- ۴) (ببر - گره - پلنگ) (خامه - شیر - دوغ) (پسته - گردو - فندق)

۲۹۷

تگرگ	آب	نقطه
۱	۲	۳
دایره	میله	کتری
۴	۵	۶
صندلی	یخ	خط
۷	۸	۹

- ۱) (آب - یخ - تگرگ) (نقطه - دایره - خط) (کتری - میله - صندلی)
- ۲) (نقطه - تگرگ - یخ) (آب - کتری - میله) (خط - دایره - صندلی)
- ۳) (نقطه - یخ - کتری) (آب - میله - خط) (دایره - تگرگ - صندلی)
- ۴) (صندلی - میله - کتری) (تگرگ - یخ - خط) (آب - نقطه - دایره)

۲۹۸

خسته	آرام	خشم
۱	۲	۳
عصبانی	گرسنه	خندان
۴	۵	۶
آرامش	لبخند	خواب آلوده
۷	۸	۹

- ۱) (خشم - لبخند - آرام) (خسته - گرسنه - آرامش) (خندان - عصبانی - گرسنه)
- ۲) (خشم - گرسنه - آرامش) (خسته - آرام - لبخند) (خندان - عصبانی - خسته)
- ۳) (خشم - لبخند - آرامش) (عصبانی - خندان - آرام) (خسته - گرسنه - خواب آلوده)
- ۴) (خواب آلوده - آرامش - گرسنه) (خسته - آرام - خندان) (عصبانی - خشم - لبخند)

۲۹۹

چغندر	کاهو	خیار
۱	۲	۳
کلم	گوجه	شلغم
۴	۵	۶
هویج	بادمجان	کلم پیچ
۷	۸	۹

- ۱) (خیار - گوجه - هویج) (چغندر - شلغم - گوجه) (کلم - کلم پیچ - کاهو)
- ۲) (خیار - کاهو - هویج) (شلغم - چغندر - گوجه) (کلم - کلم پیچ - بادمجان)
- ۳) (کاهو - چغندر - شلغم) (خیار - بادمجان - هویج) (کلم - کلم پیچ - گوجه)
- ۴) (خیار - گوجه - بادمجان) (شلغم - چغندر - هویج) (کلم - کلم پیچ - کاهو)

۳۰۰

بهمن	ماه	زمین
۱	۲	۳
زمان	بام	مهر
۴	۵	۶
مو	برف	زهره
۷	۸	۹

- ۱) (زمین - زهره - مهر) (بهمن - برف - زمان) (بام - مهر - مو)
- ۲) (زمین - زمان - زهره) (بهمن - برف - بام) (مهر - ماه - مو)
- ۳) (برف - زمین - بهمن) (زهره - مو - ماه) (بام - مهر - زمان)
- ۴) (بام - برف) (زمین - ماه) (زهره - مهر) (مو - مهر - زمان)



## رابطه دستوری

زبان فارسی همچون هر زبان دیگری دارای ساختاری مشخص است که از آن به عنوان دستور یاد می‌شود. در «رابطه‌ی دستوری» به دنبال یافتن قانون در میان دستورات زبان فارسی هستیم. **مثال** هر یک از کلمات زیر چه نقشی دارد؟

زیرگذر - گذران - گذشت - رهگذر - گذرواژه - گذرا

پاسخ

زیرگذر: اسم مرکب	گذران: اسم مصدر	گذشت: فعل گذشته(ماضی)
رهگذر: اسم مرکب	گذرواژه: اسم مرکب	گذرا: صفت فاعلی

## ایده فرازمینی



ET برای پاسخ‌گویی به سؤالات این بخش، با خواندن کتاب‌های درسی فارسی به تقویت دستور زبان خود می‌پردازد. در این بین به طور خاص به تقویت مهارت خود در چهار دیدگاه زیر می‌پردازد.

**دیدگاه اول.** نقش دستوری: جنس کلمه‌ی مورد نظر چیست؟ فعل است، یا اسم یا صفت یا قید یا ...؟

**دیدگاه دوم.** نوع فعل(ایجاد-اسنادی): آیا فعل داده شده ایجاد(نشان‌دهنده‌ی انجام یک عمل یا کار) است یا اسنادی(بیانگر و توصیف یک حالت)؟

در زبان فارسی افعال اسنادی همچون «است»، «بود»، «شد» و «گشت»(به معنی «شد» و نه به معنی «گردش» و «چرخش») به کار می‌روند.

**دیدگاه سوم.** نوع فعل(لازم-متعدی): آیا فعل داده شده متعدی(نیازمند به داشتن مفعول) است، یا لازم(بی‌نیاز از مفعول)؟ **دیدگاه چهارم.** شناسایی روش ساخت دستوری. آیا کلمه‌ی داده شده با کمک یک ساختار دستوری همچون بُن(ریشه‌ی) یک فعل ساخته می‌شود؟ چگونه؟

بعضی واژه‌ها هستند که شیوه‌ی بیان‌شون با اُنْوَته. برای مثال «کوید» و «کوفت»، تو داستان یه قطره که تو صدفی گیر می‌کنه و تبدیل به مروارید می‌شه:

بزرگی از آن یافت کو پست شد      ذر نیستی کوفت تا هست شد (سعری)  
آله معنی شعر رو بفهمین، واقعاً آدم حس می‌کنه اون قطره چه کرده.

در هر یک از موارد زیر مشخص کنید که کدام یک از کلمات داده شده از نظر ساختار زبانی با دیگران فرق دارد.

- |     |            |           |           |             |
|-----|------------|-----------|-----------|-------------|
| ۳۰۱ | (۱) نگرش   | (۲) ورزش  | (۳) شپش   | (۴) شمارش   |
| ۳۰۲ | (۱) لامپ   | (۲) لابد  | (۳) لایه  | (۴) لاله    |
| ۳۰۳ | (۱) برداشت | (۲) دوخت  | (۳) نوشت  | (۴) برگشت   |
| ۳۰۴ | (۱) درید   | (۲) خندید | (۳) وزید  | (۴) اندیشید |
| ۳۰۵ | (۱) گذاشت  | (۲) گشت   | (۳) گذاخت | (۴) گزید    |
- (آزمون ورودی)

شد (۴)	گشت (۳)	بود (۲)	است (۱)
هستی (۴)	گیتی (۳)	باران (۲)	مهربان (۱)
تراوت (۴)	تراوش (۳)	تراکم (۲)	تراخم (۱)
خاله (۴)	هاله (۳)	باله (۲)	ناله (۱)
ریس (۴)	ریش (۳)	کوب (۲)	روب (۱)

### روند

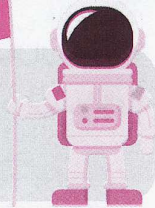
با طول گذر زمان و یا با تغییر یک پدیده، ممکن است صفاتی در آن پدید بیاید و یا تغییر کند. به این تغییرات «روند» می‌گویند. **مثال** هر چه تعدادمان بیشتر شود، دنگ هریک از ما ..... می‌شود.

۱) کمتر (۲) بیشتر (۳) ارزان‌تر (۴) گران‌تر

**پاسخ‌گزینه‌ی «۱»** با بیشتر شدن تعداد افراد سهم در یک چیز، سهم (دنگ) هریک از آنها کمتر می‌شود. لزومی ندارد که این چیز مالی باشد، ولی اگر مالی باشد، دنگ هر کسی کمتر می‌شود و در نتیجه مبلغ پرداختی برای هر فرد ارزان‌تر تمام می‌شود.

### ایده فرازمینی

ET در روندها به آن پدیده دقت می‌کند و آن را متصوّر می‌شود. معمولاً در این نوع سؤالات با گذر زمان صفتی یا خاصیتی شدیدتر و یا ضعیف‌تر می‌شود. البته، در موارد بسیار نادری آن چیز بی‌تغییر باقی خواهد می‌ماند.



می‌کن هر پی از ساحل فاصله بگیرد و تو دریا بری، عمیق‌تر می‌شه. سال‌ها پیش رفته بودم شمال و موهان یکی از دوستان موهان‌نواز شمالی ۴۱ بودم. رفتم دریا برای شنا. گفت: «دریای اینها استثنا. یه زره که بری جلو عمقش کم می‌شه». فودش شنا کرد و رفت جلوتر و یه پایی ایستاد. واقعاً تو آب ایستاد و دار زد؛ «عمقش کمه». منم زدم به آب. اما ... قبل از اینکه به اونجا برسم، نفسم برید. واقعاً برید. تا دم مرگ رفتم ولی زنده موندم. به همین سادگی ممکن بودم بمیرم و در این صورت این کتاب هم نبود. این تازه یکی از چند موردیه که از مرگ هتمی نجات پیدا کردم.

۳۱۱. ماشین چمن‌زنی هر چه بیشتر کار کند، ..... می‌شود.  
 ۱) بی‌نقص‌تر (۲) فرسایش‌تر (۳) بی‌عیب‌تر (۴) فرسوده‌تر
۳۱۲. انسان هر چه پیرتر می‌شود، ..... می‌شود.  
 ۱) باهوش‌تر (۲) قوی‌تر (۳) آزموده‌تر (۴) غنی‌تر
۳۱۳. دستگاه قالب‌زنی هر چه بیشتر کار کند، ..... می‌شود.  
 ۱) نادقیق‌تر (۲) دقیق‌تر (۳) تازه‌تر (۴) مقلوب‌تر
۳۱۴. «رونیلدوسی» یک بازیکن فوتبال ۳۵ ساله است. او هر چه مسن‌تر شود، ..... می‌شود.  
 ۱) ارزان‌قیمت‌تر (۲) گران‌قیمت‌تر (۳) بی‌نام و نشان‌تر (۴) فوتبالیست‌تر
۳۱۵. یک ماهیچه هر چه بیشتر کار کند، ..... می‌شود.  
 ۱) سرحال‌تر (۲) ورزیده‌تر (۳) بی‌گوشت‌تر (۴) تازه‌تر

(آزمون تیزهوشان)

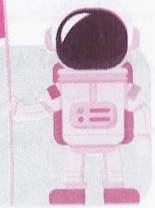


### بیشترین اختلاف

هر واژه یک معنای خاص دارد و به مفهومی اشاره می‌کند. این مفهوم می‌تواند با مفاهیم دیگر «اختلاف» یا «تضاد» داشته باشد. گاهی دو واژه کمی با هم اختلاف دارند، مثل سفید و خاکستری؛ و گاهی دو واژه بیشترین اختلاف را با هم دارند، مثل سفید و سیاه. در این بخش می‌خواهیم پیدا کردن بیشترین اختلاف را تمرین کنیم.

#### ایده فرازمینی

ET در پیدا کردن بیشترین اختلاف، حتماً کلمات همه‌ی گزینه‌ها را از نظر معنایی با هم مقایسه می‌کند، زیرا گاهی دو کلمه‌ی ظاهراً مخالف در واقع خیلی هم باهم مخالف، نیستند. گاهی هم دو کلمه را بسیار کنار هم شنیده‌ایم و فکر می‌کنیم مخالف هستند در حالی که چنین نیست: مثلاً خورشید و ماه.



شاید فکر کنیم بیشترین افتلاف با «فام»، «پفته» میشه: اما نظر مولوی فرق داره:

فام بَرَم، پفته شَرَم، سو فتم حاصل عمرم سه سفن بیش نیست

- |  |                |              |            |               |
|--|----------------|--------------|------------|---------------|
| ۳۱۶. کدام واژه بیشترین اختلاف را با واژه‌ی «زمین» دارد؟      | (۱) آب و هوا   | (۲) کوه      | (۳) آسمان  | (۴) بالا      |
| ۳۱۷. کدام واژه بیشترین اختلاف را با واژه‌ی «شمس» دارد؟       | (۱) لمس        | (۲) قمری     | (۳) زمینه  | (۴) تاریکی    |
| ۳۱۸. کدام واژه بیشترین اختلاف را با واژه‌ی «ترافیک» دارد؟    | (۱) خالی       | (۲) دوچرخه   | (۳) اتوبوس | (۴) آرامش     |
| ۳۱۹. کدام واژه بیشترین اختلاف را با واژه‌ی «فراوان» دارد؟    | (۱) کم         | (۲) ناچیز    | (۳) اندک   | (۴) هیچ       |
| ۳۲۰. کدام واژه بیشترین اختلاف را با واژه‌ی «خالص» دارد؟      | (۱) آلوده      | (۲) محلول    | (۳) پریشان | (۴) خلوص      |
| ۳۲۱. کدام واژه بیشترین اختلاف را با واژه‌ی «بانمک» دارد؟     | (۱) ترش        | (۲) شیرین    | (۳) لوس    | (۴) تند       |
| ۳۲۲. کدام واژه بیشترین اختلاف را با واژه‌ی «کوه» دارد؟       | (۱) جنگل       | (۲) دره      | (۳) دریا   | (۴) کوهپایه   |
| ۳۲۳. کدام واژه بیشترین اختلاف را با واژه‌ی «شیطون» دارد؟     | (۱) فرشته      | (۲) انسان    | (۳) آرام   | (۴) قرآن      |
| ۳۲۴. کدام واژه بیشترین اختلاف را با واژه‌ی «سیب زمینی» دارد؟ | (۱) گوجه فرنگی | (۲) پیاز     | (۳) گندم   | (۴) دغدغه‌مند |
| ۳۲۵. کدام واژه بیشترین اختلاف را با واژه‌ی «برو» دارد؟       | (۱) بشین       | (۲) نیا      | (۳) بیا    | (۴) بایست     |
| ۳۲۶. کدام واژه بیشترین اختلاف را با واژه‌ی «سفر» دارد؟       | (۱) خطر        | (۲) ماندن    | (۳) هتل    | (۴) خستگی     |
| ۳۲۷. کدام واژه بیشترین اختلاف را با واژه‌ی «حریص» دارد؟      | (۱) شکم‌سیر    | (۲) فقیر     | (۳) دل‌درد | (۴) حرص‌آور   |
| ۳۲۸. کدام واژه بیشترین اختلاف را با واژه‌ی «اتو» دارد؟       | (۱) کولر       | (۲) خشک‌شویی | (۳) لباس   | (۴) چروک      |

۳۲۹. کدام واژه بیشترین اختلاف را با واژه‌ی «شاه» دارد؟

- (۱) مردم (۲) عدالت (۳) گدا (۴) لشکر

۳۳۰. کدام واژه بیشترین اختلاف را با واژه‌ی «مجوز» دارد؟

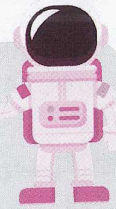
- (۱) قانون (۲) خلاف (۳) اختیار (۴) بن بست

## ارتباط دو واژه

سؤالات زیر در برخی تست‌های هوش کاربرد دارد. در این سؤالات از ارتباط دو کلمه پرسیده می‌شود و ما باید تعیین کنیم که آن دو کلمه نسبت به هم چگونه هستند: مترادف یا متضاد یا بی‌ربط. دقت کنید که:

- مترادف یعنی هم معنی
- متضاد یعنی مخالف
- بی‌ربط به معنی نداشتن هیچ‌گونه ربطی نیست، بلکه منظور این است که متضاد یا مترادف نیستند.

## ایده فرازمینی



ET برای حل این سؤالات سعی می‌کند که به موقعیتی فکر کند که در آن هم‌زمان هر دو کلمه باشند. اگر چنین چیزی وجود داشت، آن دو کلمه مخالف نیستند؛ یا هم‌معنی‌اند یا بی‌ربطند. همچنین سعی می‌کند به موقعیتی فکر کند که در آن هم‌زمان یک کلمه و برعکس کلمه‌ی دیگر باشند. اگر چنین چیزی وجود داشت، آن دو کلمه هم‌معنی نیستند؛ یا مخالفند یا بی‌ربطند.

**مثال** نسبت «بابهت» و «ناشناخته» چگونه است؟

- (۱) هم‌معنی (۲) بی‌ربط (۳) مخالف

**پاسخ** گزینه‌ی «۲» بنا به ایده‌ی ET تخت‌جمشید را تصور می‌کنیم. هم با اُبّهت است و هم شناخته‌شده. اکنون فرض می‌کنیم در حال جهانگردی در جنگل‌های هیرکانی شمال یک معبد باستانی خیلی بزرگ برسیم. آن معبد، بابّهت است و ناشناخته. پس می‌بینیم که «بابّهت» و «ناشناخته» بی‌ربط هستند.

فیلی فوبه بتونین کلمه‌های زیادی بینین و از شون استفاده کنین. یکی از معیارهای تشفیص هوش افرار برهسته‌ای که الان مردن و دیگه بوشون دسترسی نیست یا اونقدر فاص هستن که نمی‌شه از شون تست هوش گرفت اینه که به سفنرانی‌ها شون مراجعه می‌کنن تا بینین هقدر واژه‌های متنوع و گوناگونی رو تونستن به‌کار ببرن. چون هر کی کلمه‌های گوناگون بیشتری استفاده کنه، (از نظر کلامی و...) باهوش‌تره و برعکس هر کی مردام و مرتب از یه سری کلمه‌ی تکراری استفاده کنه، معمولی‌تره!

۳۳۱. نسبت «سایه» به «نور» چگونه است؟

- (۱) هم‌معنی (۲) بی‌ربط (۳) مخالف

۳۳۲. نسبت «احترام» به «ارج» چگونه است؟

- (۱) هم‌معنی (۲) بی‌ربط (۳) مخالف

۳۳۳. نسبت «اثاث» به «پایه» چگونه است؟

- (۱) هم‌معنی (۲) بی‌ربط (۳) مخالف

۳۳۴. نسبت «استعفا» به «دعوا» چگونه است؟

- (۱) هم‌معنی (۲) بی‌ربط (۳) مخالف

۳۳۵. نسبت «اصطکاک» به «سایش» چگونه است؟

- (۱) هم‌معنی (۲) بی‌ربط (۳) مخالف



۳۳۶. نسبت «معاش» به «زندگی» چگونه است؟  
 (۱) هم‌معنی (۲) بی‌ربط
۳۳۷. نسبت «به کزات» به «یک‌دفعه» چگونه است؟  
 (۱) هم‌معنی (۲) بی‌ربط
۳۳۸. نسبت «اهتمام» به «تلاش» چگونه است؟  
 (۱) هم‌معنی (۲) بی‌ربط
۳۳۹. نسبت «بدیل» به «جعلی» چگونه است؟  
 (۱) هم‌معنی (۲) بی‌ربط
۳۴۰. نسبت «بجوحه» به «آغاز و پایان» چگونه است؟  
 (۱) هم‌معنی (۲) بی‌ربط
۳۴۱. نسبت «تسامح» به «تساهل» چگونه است؟  
 (۱) هم‌معنی (۲) بی‌ربط
۳۴۲. نسبت «تفویض» به «حکم» چگونه است؟  
 (۱) هم‌معنی (۲) بی‌ربط
۳۴۳. نسبت «توأم» به «سوا» چگونه است؟  
 (۱) هم‌معنی (۲) بی‌ربط
۳۴۴. نسبت «تهمت» به «ناسزا» چگونه است؟  
 (۱) هم‌معنی (۲) بی‌ربط
۳۴۵. نسبت «ظریف» به «کلفت» چگونه است؟  
 (۱) هم‌معنی (۲) بی‌ربط
۳۴۶. نسبت «ماجراً» به «رویداد» چگونه است؟  
 (۱) هم‌معنی (۲) بی‌ربط
۳۴۷. نسبت «خدشه» به «صدمه» چگونه است؟  
 (۱) هم‌معنی (۲) بی‌ربط
۳۴۸. نسبت «جرم» به «جریمه» چگونه است؟  
 (۱) هم‌معنی (۲) بی‌ربط
۳۴۹. نسبت «بخت» به «سعادت» چگونه است؟  
 (۱) هم‌معنی (۲) بی‌ربط
۳۵۰. نسبت «عرضه» به «تقاضا» چگونه است؟  
 (۱) هم‌معنی (۲) بی‌ربط
۳۵۱. نسبت «مقرب» به «غریب» چگونه است؟  
 (۱) هم‌معنی (۲) بی‌ربط
۳۵۲. نسبت «تکذیب» به «صادق» چگونه است؟  
 (۱) هم‌معنی (۲) بی‌ربط
۳۵۳. نسبت «علف» به «هرز» چگونه است؟  
 (۱) هم‌معنی (۲) بی‌ربط
۳۵۴. نسبت «شاید» به «باید» چگونه است؟  
 (۱) هم‌معنی (۲) بی‌ربط
۳۵۵. نسبت «استقلال» به «خودمختاری» چگونه است؟  
 (۱) هم‌معنی (۲) بی‌ربط

مخالف (۳)

مخالف (۳)

مخالف (۳)

مخالف (۳)

مخالف (۳)

مخالف (۳)

مخالف (۳)

مخالف (۳)

مخالف (۳)

مخالف (۳)

مخالف (۳)

مخالف (۳)

مخالف (۳)

مخالف (۳)

مخالف (۳)

مخالف (۳)

مخالف (۳)

مخالف (۳)

مخالف (۳)

مخالف (۳)

## هم خانواده

به واژه‌هایی که از یک ریشه و خانواده باشند، «هم خانواده» می‌گوییم. مثلاً به این واژه‌ها نگاه کنید:

عالم، معلم، معلوم، تعلیم، علوم

همه‌ی این واژه‌ها از ریشه‌ی «علم» ساخته شده‌اند، پس همه با هم هم خانواده هستند؛ اما بعضی اوقات تشخیص دادن واژه‌های هم خانواده خیلی هم راحت نیست. در این کار باید به پنج نکته طلایی توجه کرد:

- حروف اصلی واژه‌ها یکسان باشد.
- ترتیب حروف اصلی یکسان باشد.
- معنای واژه‌ها به هم نزدیک باشد.
- مبحث هم خانواده بیشتر برای کلمات عربی موجود در زبان فارسی کاربرد دارد.
- در زبان فارسی هم قاعده‌ی هم خانواده را مطرح می‌کنند ولی کاربرد کمتری دارد.

## ایده فرازمینی

ET وقتی می‌خواهد هم خانواده‌ها را پیدا کند خیلی به ترتیب حروف اصلی دقت می‌کند. مثلاً دقت می‌کند که «معلومات» و «عاملیت» ترتیب حروف این طوری است: (م-ع-ل-و-م-ا-ت) و (ع-ا-م-ل-ی-ت) می‌بیند که در اولی (ع-ل-م) داریم و در دومی (ع-م-ل)؛ پس این دو هم خانواده نیستند.



زمانی که دانش‌آموز بوردم معلم فارسی مون به امتحان شفاهی از ما گرفت. من فیلی فونره بوردم و فکر می‌کردم همه‌ی سؤالات رو جواب می‌دم. اما معلم مون نه گذاشت و نه برداشت صاف از من پرسید: هم خانواده نمان پیه؟ من هر چی فکر کردم به ذهنم نرسید. تو همون یه دقیقه همه‌ی منم رو پیاده کردم اما هیچی نفهمیدم که نفهمیدم. نمره‌ی اون امتحان شفاهی رو هم نگرفتم. فیلی ناراحت بوردم. بعد از امتحان شفاهی از من پرسیدم: «می‌شه لطفاً بوم بگین جوابش پیه؟» مطمئن بوردم که جوابی نداره! با فونسردی و لبفند بوم گفت: «پنهان».

۳۵۶. کدام یک از واژه‌های زیر با بقیه هم خانواده نیست؟  
 (۱) مصور (۲) تصور
۳۵۷. کدام یک از واژه‌های زیر با بقیه هم خانواده نیست؟  
 (۱) طاهر (۲) مطهر
۳۵۸. کدام یک از واژه‌های زیر با بقیه هم خانواده نیست؟  
 (۱) مسئله (۲) سؤال
۳۵۹. کدام یک از واژه‌های زیر با بقیه هم خانواده نیست؟  
 (۱) ضالین (۲) مظلوم
۳۶۰. کدام گزینه، هم خانواده‌ی «احاطه» است؟  
 (۱) محله (۲) محیط
۳۶۱. در کدام گزینه، دو واژه هم خانواده نیستند؟  
 (۱) معدل، معلومات (۲) جامعه، مجموع
۳۶۲. در کدام گزینه، دو واژه هم خانواده نیستند؟  
 (۱) سفر، مسافرت (۲) مشغول، اشتغال
۳۶۳. در کدام گزینه همه‌ی واژه‌ها هم خانواده نیستند؟  
 (۱) تسلیم، اسلام، مسلم (۲) مکشوف، کفاش، اکتشاف
- ۳ صورت (۴) صبرورت
- ۳ طائر (۴) تطهیر
- ۳ سائل (۴) ساعی
- ۳ مظالم (۴) ظالم
- ۳ احوال (۴) طحال
- ۳ تحریک، تحرک (۴) اخبار، مخابرات
- ۳ مولود، ولادت (۴) مشتاق، تشویق
- ۲ حاضر، محضر، حضور (۴) شهید، شاهد، مشهد



# هوش زبانی | فصل اول: هوش کلامی

۳۶۴. در کدام گزینه هم خانواده‌های این واژه‌ها به ترتیب درست آمده است؟ (کفر، نصر، قادر، زحمت)

- (۱) تکفیر، منصور، قدیر، مزاحم
- (۲) افکار، ناصر، مقدر، مزاحم
- (۳) کافر، نصرت، تقدیر، حزم
- (۴) کفران، منصوب، قدرت، مزاحمت

۳۶۵. در بین واژه‌های زیر، کدام یک هم خانواده‌ای ندارد؟

کفار - طبیب - تاریخ - اشتیاق - افکار - موطن - تکفیر - مشوق - وطن فروش - مطب - مورخ

- (۱) مورخ
- (۲) کفار
- (۳) افکار
- (۴) موطن

## کدگذاری عددی و حرفی

می‌توان اعداد طبیعی را با حروف الفبا نام‌گذاری مجدد کرد و یا حروف الفبا را با اعداد نشان داد. در این حالت باید دقت کرد چگونه چه چیزی با چه چیزی نظیر شده است.

**مثال** اگر حروف الفبای فارسی را به ترتیب، با اعداد طبیعی کدگذاری کنیم، در این صورت «آدم» (یعنی «آ-د-م») می‌شود. «۱-۱۰-۲۸».

**مثال** اگر حروف الفبای فارسی را به ترتیب برعکس، با اعداد طبیعی کدگذاری کنیم، «حوا» می‌شود «۲۵-۳-۳۲».

**مثال** اگر اعداد طبیعی را به ترتیب با حروف بدون نقطه کدگذاری کنیم، «۱-۲-۳» می‌شود «الف-ح-د».

**مثال** اگر حروف الفبا را از راست به چپ بنویسیم و هر حرف را به ترتیب با اعداد طبیعی بدون رقم فرد کدگذاری کنیم، کد کدام حرف ۳۱ خواهد شد؟

- (۱) د
  - (۲) ذ
  - (۳) ص
  - (۴) چنین حرفی وجود ندارد.
- پاسخ** گزینه «۲» در جدول زیر حروف الفبا و اعداد متناظر مشخص شده‌اند.

حروف	الف	ب	پ	ت	ث	ج	چ	ح	خ	د	ذ	ر	...
اعداد	۱	۳	۵	۷	۹	۱۱	۱۳	۱۵	۱۷	۱۹	۳۱	۳۳	...

## ایده فرازمینی



ET در این نوع سؤالات ضمن حفظ آرامش خود، دستور داده شده را موبه‌مو، دقیق اجرا می‌کند. سپس به آنچه در سؤال خواسته شده است، می‌پردازد.

«ابجد» روش قدیمی و مرسوم در تمدن ایران زمین بوده که در آن حروف الفبای عربی به ترتیب الفبای اولیه فط فیثیقی پییده می‌شد و سپس به این حروف اعدادی مشخص نظیر می‌شد. به این ترتیب بیش از هزار ساله که برخی اعداد معنای خاص پیدا کرده. برای مثال عدد ۱۲۱ که بیانگر عبارت «یا علی» شده.

با توجه به متن داده شده به سه سؤال بعدی پاسخ بدهید.

در روش «ابجد» به ترتیب به حروف متفاوت عبارت «أَبْجَد - هُوَ - حُطِّي - كَلَمَن - سَعْفَص - قَرَشَت - نَحْد - صَظِغ» اعداد «۱، ۲، ۳، ۴، ۵، ۶، ۷، ۸، ۹، ۱۰، ۲۰، ۳۰، ۴۰، ۵۰، ۶۰، ۷۰، ۸۰، ۹۰، ۱۰۰، ۲۰۰، ۳۰۰، ۴۰۰، ۵۰۰، ۶۰۰، ۷۰۰، ۸۰۰، ۹۰۰، ۱۰۰۰» نظیر می‌شوند. برای مثال عبارت «یا علی» یعنی «ی + الف + ع + ل + ی» که برابر عدد «۱۰ + ۱ + ۷۰ + ۳۰ + ۱۰» یعنی ۱۲۱ می‌شود.

۳۶۶. کدام نام زیر معادل ابجد عدد ۱۱۰ می‌شود؟

- (۱) زهرا
- (۲) رضا
- (۳) علی
- (۴) مهدی

۳۶۷. کدام معادل ابجد درست نیست؟

- (۱) عباس: ۱۱۳
- (۲) رضا: ۱۰۰۱
- (۳) کاظم: ۹۶۱
- (۴) ناصر: ۳۵۱

۳۶۸. در هر یک از گزینه‌ها نامی از انواع اسامی «شیر (بیشه‌زار)» در زبان عربی آمده است. مرتبه‌ی ابجد کدام یک بزرگ‌تر است؟  
 (۱) عَیَّاص (۲) قَضَّاص (۳) حیدر (۴) غَضَنَفَر

۳۶۹. اگر حروف الفبا را از راست به چپ بنویسیم، دوازدهمین حرف در سمت راست نوزدهمین حرف الفبای فارسی، کدام یک از حروف زیر است؟  
 (۱) ح (۲) چ (۳) ج (۴) ه

۳۷۰. اگر حروف الفبا را از راست به چپ بنویسیم، سپس ترتیب حروف نیمه اول الفبای فارسی را برعکس کنیم، در این صورت ششمین حرف از سمت چپ یازدهمین حرف از سمت راست، کدام یک از گزینه‌ها خواهد بود؟  
 (۱) ر (۲) ص (۳) ض (۴) ذ  
 متن زیر را با دقت بخوانید.

حروف الفبای فارسی به‌طور معکوس کدگذاری عددی شدند. برای مثال، حرف «ی» با عدد «۱» حرف «ه» با عدد «۲» حرف «و» با عدد «۳» و ... کدگذاری شدند.

با توجه به متن بالا، به دو پرسش زیر پاسخ دهید.

۳۷۱. کد عددی کلمه‌ی مترادف «پیر» و «سالخورده» از راست به چپ در کدام گزینه آمده است؟  
 (۱) ۱۰-۲۱-۲۹-۳-۲۸ (۲) ۹-۲۱-۲۸-۳-۲۸ (۳) ۹-۲۲-۲۹-۳-۲۸ (۴) ۱۰-۲۱-۲۸-۳-۲۹  
 (آزمون تیزهوشان)

۳۷۲. کد عددی نام شهری که مسجد جامع آن یکی از نمادهای مقاومت در دفاع مقدس است، از راست به چپ در کدام گزینه آمده است؟

۳۷۳. اگر اعداد طبیعی را به ترتیب با حروف بدون نقطه کدگذاری کنیم، «کدر» بیانگر چه عددی بوده است؟ (ارقام را از چپ به راست و حروف را از راست به چپ می‌خوانند).  
 (۱) ۸۳۴ (۲) ۸۴۳ (۳) ۹۴۳ (۴) ۹۳۴

۳۷۴. در الفبای فارسی به حروف از «الف» تا «شین» به صورت ۱۶- تا ۱- (الف = ۱۶، ش = ۱-) و حروف از «صاد» تا «ی» به صورت ۱ تا ۱۶ (ص = ۱، ی = ۱۶) ارزش داده شده‌اند. حاصل جمع ارزش حروف کدام یک از کلمات زیر کمتر است؟  
 (۱) مردم (۲) شاعر (۳) زمین (۴) بهار  
 (برای پاسخ به سؤال بعد باید بدانید که ضرب دو عدد منفی، عددی مثبت می‌شود.)

۳۷۵. در الفبای فارسی، به حروف «آ» تا «ش» به ترتیب ارزش عددی معادل «۱۶-» تا «۱-» («آ» = ۱۶- و «ش» = ۱-) و به حروف «ص» تا «ی» به ترتیب ارزش عددی معادل «۱» تا «۱۶» («ص» = ۱ و «ی» = ۱۶) داده شد. بر این اساس، حاصل ضرب حروف کدام یک از کلمات زیر، دارای ارزش منفی خواهد بود؟  
 (۱) معاد (۲) تمدن (۳) حکمت (۴) دانا  
 (آزمون تیزهوشان)

سؤالات ۳۷۶ تا ۴۰۰:

بعد از اینکه، این فصل رو خوندی،

باید به ([www.behtarazkhodam.com](http://www.behtarazkhodam.com)) بروی و آزمون ارزیابی «هوش کلامی» رو بدی؛

اگر ۱۰۰٪ زدی، «آفرین»! وگرنه،

باید فصل‌های ۱ و ۲ کتاب «فرمول یک هوش زبانی» رو بخونی.

علی قصاب